

WATERMELON SWEATER

EASY
FACILE
EINFACH



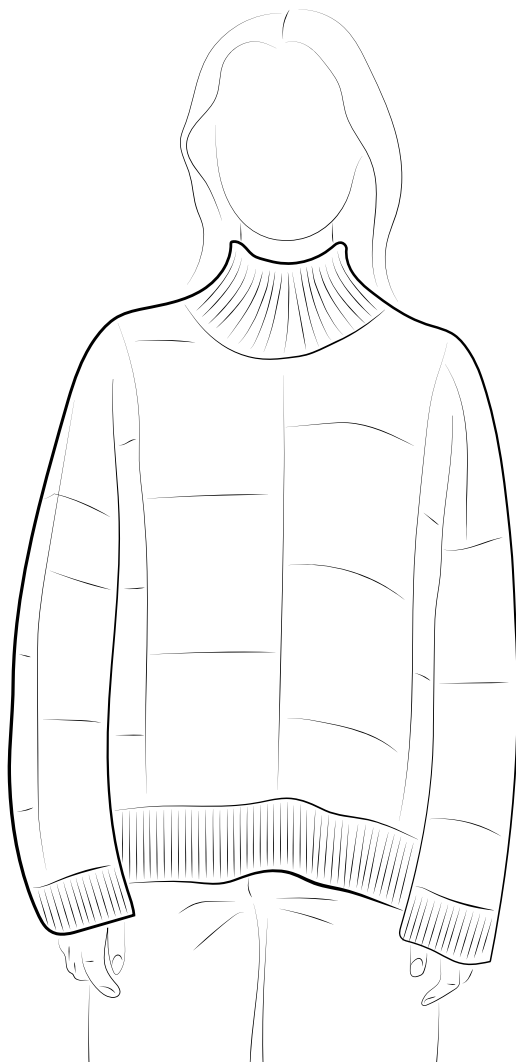
ALPACHINO
MERINO



8MM (US11)

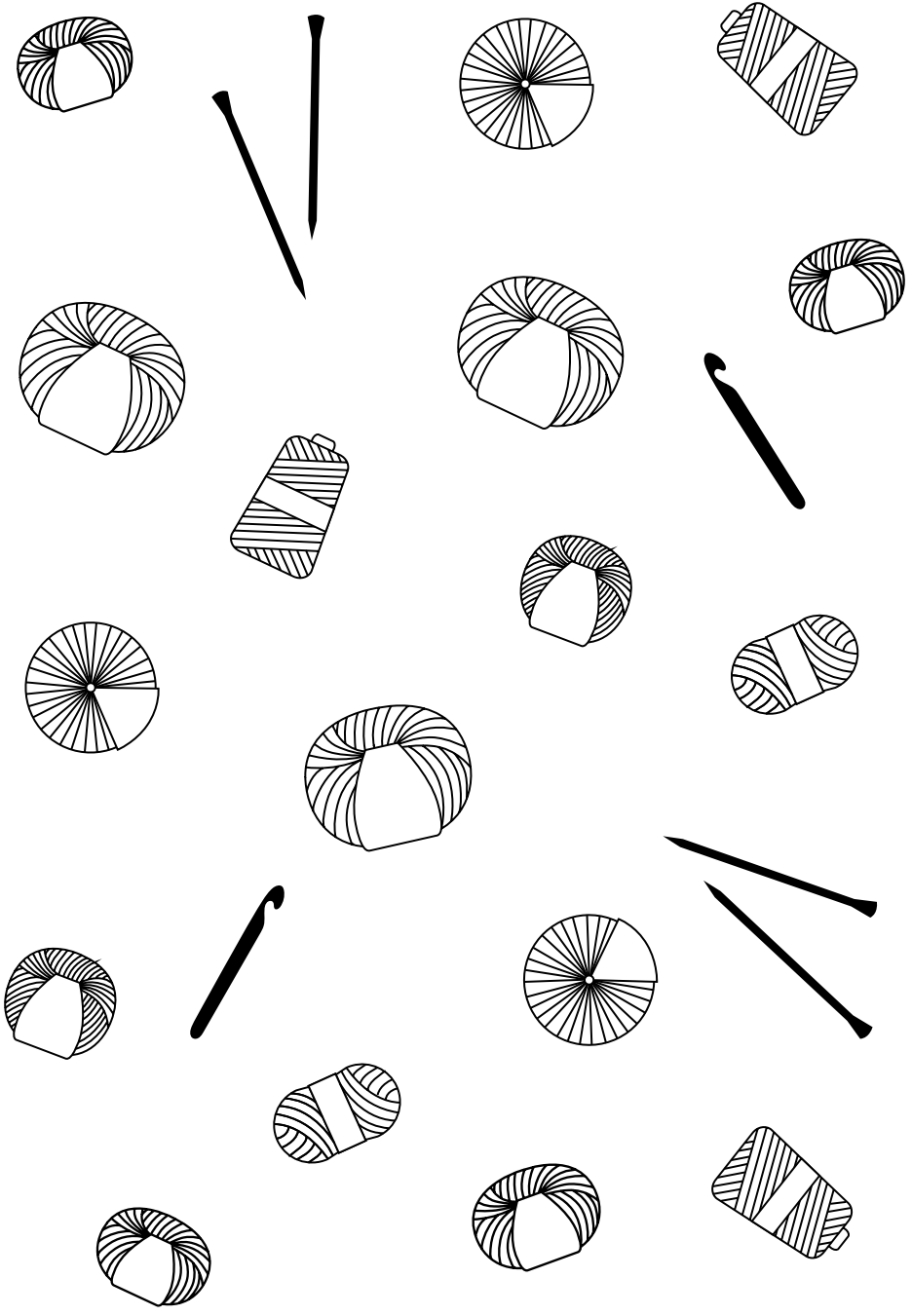


6.5MM (US10.5)



**WOOL
AND THE
GANG**

#WOOLANDTHEGANG
WOOLANDTHEGANG.COM



CONTENTS

GETTING STARTED

COMMENCER / LOS GEHT'S

4 YOUR ADVENTURE STARTS NOW

L'AVENTURE COMMENCE ICI ET
MAINTENANT

DEIN ABENTEUER BEGINNT JETZT

6 MEASUREMENTS

DIMENSIONS

MASSE

ENG

PATTERN GUIDE

12 TOOL KIT

13 THE PATTERN

19 THE FINISHING

TECHNIQUES

23 KNITTING TECHNIQUES

26 FINISHING TECHNIQUES

FR

PATRON

30 FOURNITURES

31 EXPLICATIONS

38 ASSEMBLAGE ET FINITIONS

TECHNIQUES

42 POINTS UTILISÉS

46 FINITIONS

DE

ÜBERSICHT

50 MATERIAL

51 DIE ANLEITUNG

58 FERTIGSTELLUNG

TECHNIKEN

62 STRICKTECHNIKEN

66 DER LETZTE SCHLIFF

YOUR ADVENTURE STARTS NOW

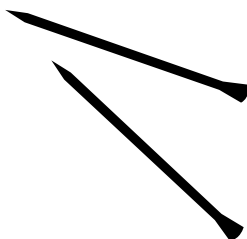
1 GET YOUR TOOLS READY Everything you need to get started.

PRÉPAREZ VOTRE MATÉRIEL

Assurez-vous de disposer de tout ce dont vous avez besoin pour votre projet.

BEREITE DEINE MATERIALIEN VOR

Suche alles zusammen, was du für dein Projekt benötigst.



2 FAMILIARISE YOURSELF WITH THE TECHNIQUES

Everything from the stitches used to the finishing touches for your project.

FAMILIARISEZ-VOUS AVEC LES DIFFÉRENTES TECHNIQUES

En commençant par les points utilisés jusqu'à la touche finale du projet.

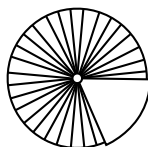
MACH DICH MIT DEN TECHNIKEN VERTRAUT

Lies hier alles über die zu benutzenden Maschen, Muster und Techniken.



3 GET TO KNOW YOUR YARN

Before you start your piece, play around with your new yarn to get used to it, and to check your tension.

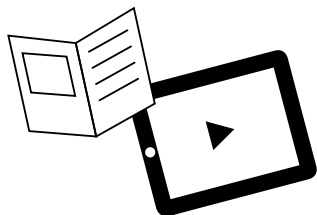


DÉCOUVREZ VOTRE LAINE

Avant d'entamer votre projet, découvrez votre laine pour vous y habituer et tester votre tension.

LERNE DEIN GARN KENNEN

Mach dich mit deinem Garn vertraut, bevor du mit deinem Projekt beginnst, und vergiss nicht die Maschenprobe!



5 #WOOLANDTHEGANG

When you're done - let the world know.

Une fois votre projet terminé, partagez-le avec le monde entier !

Und wenn du fertig bist, ... zeig's der ganzen Welt!



4 WOOL SCHOOL

Pick up your tools & yarn and make the magic happen! For a little extra help, check out our Wool School.

Prenez votre pelote et vos outils, et que la magie opère ! Besoin d'aide ? Découvrez notre Wool School.

Nimm deine Werkzeuge und dein Garn und vollbring Wunder! Für ein wenig Hilfe besuch unsere Wool School.

▶ woolandthegang.com/videos

MEASUREMENTS

The pattern includes directions for 4 sizes. When the instructions differ between sizes, information is given for size 1 first, then for sizes 2 - 4 in brackets, separated by a colon. (example: size 1 [size 2:size 3:size 4].)

You might want to highlight your size before you start making!

DIMENSIONS

Ce patron contient les instructions pour 6 tailles. Lorsque les informations diffèrent pour les tailles, les instructions sont d'abord données pour la taille 1, puis pour les tailles 2 à 4 entre crochets, séparées par des points-virgule (exemple : taille 1[taille 2 ; taille 3 ; taille 4]).

Pensez à surligner votre taille avant de tricoter !

MABE

In der Anleitung findest du Angaben für 6 Größen. Dort, wo sich die Angaben voneinander unterscheiden, findest du zuerst die Anleitung für Größe 1 und dahinter die für Größe 2-4 in Klammern, welche wiederum mit Doppelpunkten voneinander getrennt sind (Beispiel: Größe 1 [Größe 2 : Größe 3 : Größe 4]).

TIP: Markiere dir die Angaben für deine Größe mit einem Textmarker, um dich besser zurecht zu finden.

SIZE / TAILLE / GRÖÖE

TO FIT CHEST
TOUR POITRINE
BRUST WEITE

UK

US

EU

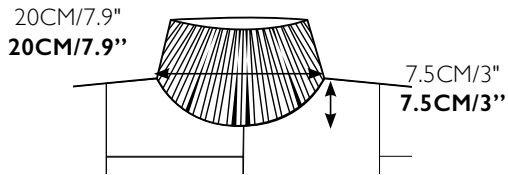
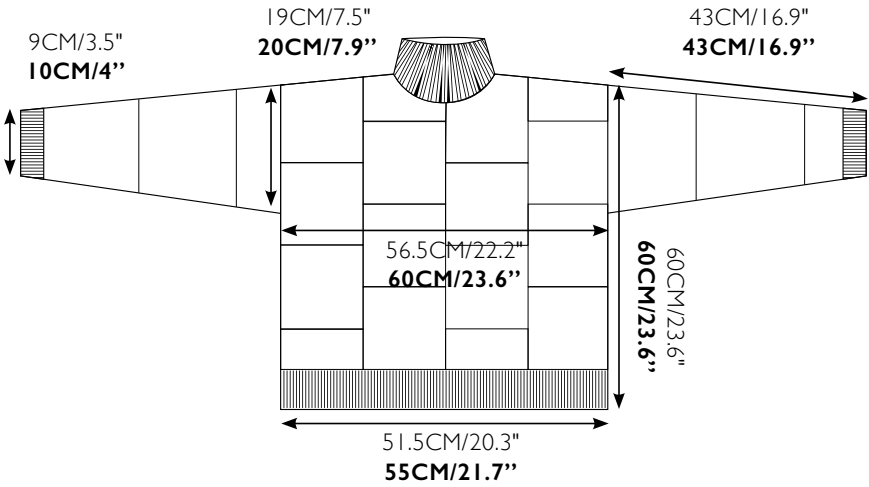
IT

AUS

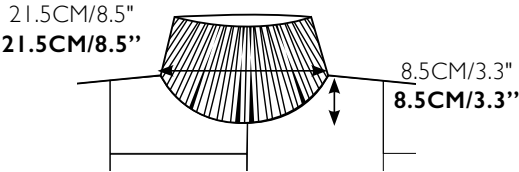
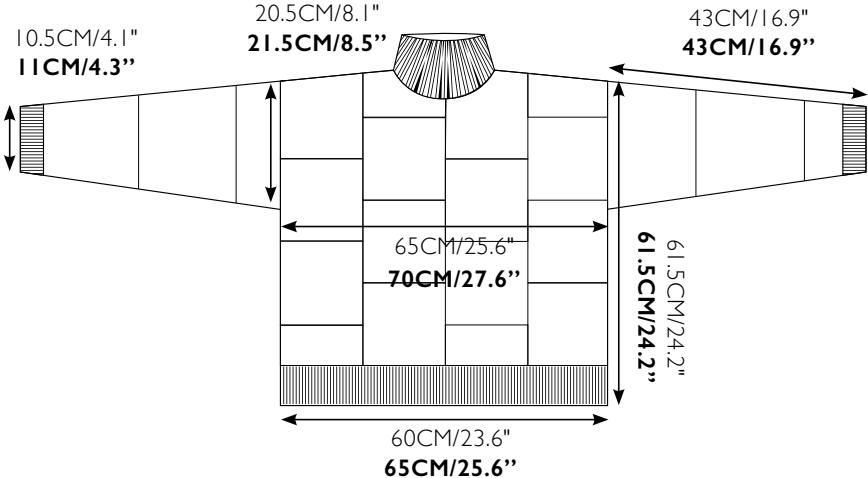
ASIA

1	2	3	4
81-86 32-34"	91-97 36-38"	102-107 40-42"	112-117 44-46"
6-8	10-12	14-16	18-20
2-4	6-8	10-12	14-16
34-36	38-40	42-44	46-48
38-40	42-44	46-48	50-52
6-8	10-12	14-16	18-20
7-9	11-13	15-17	19-21

1 + 2



3 + 4



NOTES

A series of horizontal dotted lines for writing notes.

WATERMELON SWEATER

LET'S BEGIN

LET'S GET MAKING

TOOL KIT:

- 1 [1:2:2] balls of WATG's Alpachino Merino in colour A
- 3 [3:3:3] balls of WATG's Alpachino Merino in colour B
- 2 [2:2:3] balls of WATG's Alpachino Merino in colour C
- 1 [1:2:2] balls of WATG's Alpachino Merino in colour D
- 2 [2:2:2] balls of WATG's Alpachino Merino in colour E
- 2 [2:2:2] balls of WATG's Alpachino Merino in colour F
- 1 Watermelon Sweater pattern
- 1 set of 6.5mm (US10.5) 100cm/40" circular knitting needles
- 1 pair of 8mm (US11) knitting needles
- 1 sewing needle

TENSION:

To ensure your knitting has the same measurements as the pattern, it is a good idea to make a tension swatch before you start knitting your project. A tension swatch is a small sample of your knitting where you count the stitches and rows and check them against the measurements (cm/in) given in the pattern. If you get MORE stitches/rows than the pattern's tension, it means your knitting is **tighter**. If you get FEWER stitches/rows than the pattern, your knitting is **looser**. Sometimes, it works to knit tighter or looser to compensate.

6.5MM (US10.5) 1X1 RIB STITCH

10 cm/4" = 20 stitches

10 cm/4" = 18.5 rows

8MM (US11) STOCKING STITCH

10 cm/4" = 12 stitches

10 cm/4" = 15 rows

You can find all techniques on page 23

Pssst! Remember that you must not copy our patterns and sell, or even give them away for free, in accordance with copyright law.

HOW TO MAKE YOUR WATERMELON SWEATER

Your sweater is knitted in twelve panels. You will then sew the panels together to make a front, back and sleeves before picking up stitches to knit rib trims.

Top Tip: When making your panels make sure to label them, this will make things a bit easier when you come to sew them together.

FRONT

PANEL 1

- 1 Using colour A and 8mm (US11) needles, cast on 19 [20:22:23] stitches using the cable cast on technique.

- 2 Starting with a knit row, work 12 rows in stocking stitch. Cut colour A.

- 3 Using colour B and starting with a knit row, work 23 rows in stocking stitch. Cut colour B.

- 4 Using colour C and starting with a purl row, work 23 rows in stocking stitch. Cut colour C.

- 5 Using colour D and starting with a knit row, work 23 [23:25:25] rows in stocking stitch.

- 6 Cast off purl-wise.

PANEL 2

- 1 Using colour C and 8mm (US11) needles, cast on 19 [20:21:23] stitches using the cable cast on technique.

- 2 Starting with a knit row, work 24 rows in stocking stitch. Cut colour C.

- 3 Using colour E and starting with a knit row, work 23 rows in stocking stitch. Cut colour E.

- 4 Using colour F and starting with a purl row, work 23 rows in stocking stitch. Cut colour F.

You will now shape your right front neckline.

- 5 **Decrease row:** Using colour A, cast off 7 stitches, knit to the end of your row. (12 [13:14:16] stitches.)

- 6 Purl 1 row.

- 7 **Decrease row:** Make a left-leaning decrease, knit to the end of your row. (11 [12:13:15] stitches.)

- 8 Purl 1 row.

- 9 Repeat steps 7 and 8 a further 3 [3:4:4] times. (8 [9:9:11] stitches.)

- 10 Repeat step 7 once more. (7 [8:8:10]

stitches.)

11 Cast off purl-wise.

PANEL 3

1 Using colour E and 8mm (US11) needles, cast on 19 [20:21:23] stitches using the cable cast on technique.

2 Starting with a knit row, work 12 rows in stocking stitch. Cut colour E.

3 Using colour A and starting with a knit row, work 23 rows in stocking stitch. Cut colour A.

4 Using colour B and starting with a purl row, work 23 rows in stocking stitch. Cut colour B.

5 Using colour E and starting with a knit row, work 13 rows in stocking stitch.

You will now shape your left front neckline.

6 **Decrease row:** Cast off 7 stitches, purl to the end of your row. (12 [13:14:16] stitches.)

7 **Decrease row:** Knit until you have 2 stitches left of your row, make a right-leaning decrease. (11 [12:13:15] stitches.)

8 Purl 1 row.

9 Repeat steps 7 and 8 a further 3 [3:4:4] times. (8 [9:9:11] stitches.)

10 Repeat step 7 once more. (7 [8:8:10] stitches.)

11 Cast off purl-wise.

PANEL 4

1 Using colour F and 8mm (US11) needles, cast on 19 [20:22:23] stitches using the cable cast on technique.

2 Starting with a knit row, work 24 rows in stocking stitch. Cut colour F.

3 Using colour D and starting with a knit row, work 23 rows in stocking stitch. Cut colour D.

4 Using colour C and starting with a purl row, work 23 rows in stocking stitch. Cut colour C.

5 Using colour F and starting with a knit row, work 11 [11:13:13] rows in stocking stitch.

6 Cast off purl-wise.

BACK

PANEL 5

1 Repeat steps 1 to 6 as panel 1.

PANEL 6

1 Repeat steps 1 to 4 as panel 2.

2 Using colour A and starting with a knit row, work 6 [6:8:8] rows in stocking

stitch.

You will now shape your left back neckline.

3 Decrease row: Cast off 10 [10:11:11] stitches, knit to the end of your row. (9 [10:10:12] stitches.)

4 Purl 1 row.

5 **Decrease row:** Make a left-leaning decrease, knit to the end of your row. (8 [9:9:11] stitches.)

6 Purl 1 row.

7 Repeat step 5 once more. (7 [8:8:10] stitches.)

8 Cast off purl-wise.

PANEL 7

1 Repeat steps 1 to 4 as panel 3.

2 Using colour E and starting with a knit row, work 19 [19:21:21] rows in stocking stitch.

You will now shape your right back neckline.

3 **Decrease row:** Cast off 10 [10:11:11] stitches, purl to the end of your row. (9 [10:10:12] stitches.)

4 **Decrease row:** Knit until you have 2 stitches left of your row, make a right-leaning decrease. (8 [9:9:11] stitches.)

5 Purl 1 row.

6 **Decrease row:** Repeat step 4 once more. (7 [8:8:10] stitches.)

7 Cast off purl-wise.

PANEL 8

1 Repeat steps 1 to 6 as panel 4.

RIGHT SLEEVE

PANEL 9

1 Using colour C and 8mm (US11) needles, cast on 15 [16:17:18] stitches using the cable cast on technique.

2 Starting with a knit row, work 2 rows in stocking stitch.

3 **Increase row:** Knit until you have 1 stitch left of your row, increase 1 stitch, knit the last stitch. (16 [17:18:19] stitches.)

4 Starting with a purl row, work 3 rows in stocking stitch.

5 **Increase row:** Knit until you have 1 stitch left of your row, increase 1 stitch, knit the last stitch. (17 [18:19:20] stitches.)

6 Repeat steps 4 and 5 once more. (18 [19:20:21] stitches.)

7 Purl 1 row. Cut colour C.

- 8** Using colour A and starting with a knit row, work 4 rows in stocking stitch.
-
- 9** **Increase row:** Knit until you have 1 stitch left of your row, increase 1 stitch, knit the last stitch. (19 [20:21:22] stitches.)
-
- 10** Starting with a purl row, work 5 rows in stocking stitch.
-
- 11** Repeat steps 9 and 10 twice more. (21 [22:23:24] stitches.)
-
- 12** **Increase row:** Knit until you have 1 stitch left of your row, increase 1 stitch, knit the last stitch. (22 [23:24:25] stitches.) Cut colour A.
-
- 13** Using colour F and starting with a purl row, work 5 rows in stocking stitch.
-
- 14** **Increase row:** Knit until you have 1 stitch left of your row, increase 1 stitch, knit the last stitch. (23 [24:25:26] stitches.)
-
- 15** Starting with a purl row, work 5 rows in stocking stitch.
-
- 16** Repeat steps 14 and 15 twice more. (25 [26:27:28] stitches.)
-
- 17** Cast off knit-wise.
- PANEL 10**
- 1** Using colour F and 8mm (US11) needles, cast on 15 [16:17:18] stitches using the cable cast on technique.
- 2** Starting with a knit row, work 2 rows in stocking stitch.
-
- 3** **Increase row:** Knit 1 stitch, increase 1 stitch, knit to the end of the row. (16 [17:18:19] stitches.)
-
- 4** Starting with a purl row, work 3 rows in stocking stitch.
-
- 5** Repeat steps 3 and 4 once more. (17 [18:19:20] stitches.)
-
- 6** **Increase row:** Knit 1 stitch, increase 1 stitch, knit to the end of the row. (18 [19:20:21] stitches.)
-
- 7** Starting with a purl row, work 5 rows in stocking stitch.
-
- 8** Repeat steps 6 and 7 once more. (19 [20:21:22] stitches.)
-
- 9** **Increase row:** Knit 1 stitch, increase 1 stitch, knit to the end of the row. (20 [21:22:23] stitches.)
-
- 10** Purl 1 row. Cut colour F.
-
- 11** Using colour E and starting with a knit row, work 4 rows in stocking stitch.
-
- 12** **Increase row:** Knit 1 stitch, increase 1 stitch, knit to the end of the row. (21 [22:23:24] stitches.)
-
- 13** Starting with a purl row, work 5 rows in stocking stitch.
-
- 14** Repeat steps 12 and 13 twice more. (23 [24:25:26] stitches.)

- 15 Increase row:** Knit 1 stitch, increase 1 stitch, knit to the end of the row. (24 [25:26:27] stitches.) Cut colour E.
-
- 16** Using colour C and starting with a purl row, work 5 rows in stocking stitch.
-
- 17 Increase row:** Knit 1 stitch, increase 1 stitch, knit to the end of the row. (25 [26:27:28] stitches.)
-
- 18** Starting with a purl row, work 5 rows in stocking stitch.
-
- 19** Cast off knit-wise.

LEFT SLEEVE

PANEL 11

- 1** Using colour D and 8mm (US11) needles, cast on 15 [16:17:18] stitches using the cable cast on technique.
-
- 2** Starting with a knit row, work 2 rows in stocking stitch.
-
- 3 Increase row:** Knit until you have 1 stitch left of your row, increase 1 stitch, knit the last stitch. (16 [17:18:19] stitches.)
-
- 4** Starting with a purl row, work 3 rows in stocking stitch.
-
- 5 Increase row:** Knit until you have 1 stitch left of your row, increase 1 stitch, knit the last stitch. (17 [18:19:20] stitches.)
-
- 6** Repeat steps 4 and 5 once more. (18 [19:20:21] stitches.)
-
- 7** Purl 1 row. Cut colour D.
-
- 8** Using colour E and starting with a knit row, work 4 rows in stocking stitch.
-
- 9 Increase row:** Knit until you have 1 stitch left of your row, increase 1 stitch, knit the last stitch. (19 [20:21:22] stitches.)
-
- 10** Starting with a purl row, work 5 rows in stocking stitch.
-
- 11** Repeat steps 9 and 10 twice more. (21 [22:23:24] stitches.)
-
- 12 Increase row:** Knit until you have 1 stitch left of your row, increase 1 stitch, knit the last stitch. (22 [23:24:25] stitches.) Cut colour E.
-
- 13** Using colour C and starting with a purl row, work 5 rows in stocking stitch.
-
- 14 Increase row:** Knit until you have 1 stitch left of your row, increase 1 stitch, knit the last stitch. (23 [24:25:26] stitches.)
-
- 15** Starting with a purl row, work 5 rows in stocking stitch.
-
- 16** Repeat steps 14 and 15 twice more. (25 [26:27:28] stitches.)
-
- 17** Cast off knit-wise.

PANEL 12

- 1 Using colour C and 8mm (US11) needles, cast on 15 [16:17:18] stitches using the cable cast on technique.

- 2 Starting with a knit row, work 2 rows in stocking stitch.

- 3 **Increase row:** Knit 1 stitch, increase 1 stitch, knit to the end of the row. (16 [17:18:19] stitches.)

- 4 Starting with a purl row, work 3 rows in stocking stitch.

- 5 Repeat steps 3 and 4 once more. (17 [18:19:20] stitches.)

- 6 Increase row: Knit 1 stitch, increase 1 stitch, knit to the end of the row. (18 [19:20:21] stitches.)

- 7 Starting with a purl row, work 5 rows in stocking stitch.

- 8 Repeat steps 6 and 7 once more. (19 [20:21:22] stitches.)

- 9 Increase row: Knit 1 stitch, increase 1 stitch, knit to the end of the row. (20 [21:22:23] stitches.)

- 10 Purl 1 row. Cut colour C.

- 11 Using colour F and starting with a knit row, work 4 rows in stocking stitch.

- 12 **Increase row:** Knit 1 stitch, increase 1 stitch, knit to the end of the row. (21 [22:23:24] stitches.)

- 13 Starting with a purl row, work 5 rows in stocking stitch.

- 14 Repeat steps 12 and 13 twice more. (23 [24:25:26] stitches.)

- 15 **Increase row:** Knit 1 stitch, increase 1 stitch, knit to the end of the row. (24 [25:26:27] stitches.) Cut colour F.

- 16 Using colour A and starting with a purl row, work 5 rows in stocking stitch.

- 17 **Increase row:** Knit 1 stitch, increase 1 stitch, knit to the end of the row. (25 [26:27:28] stitches.)

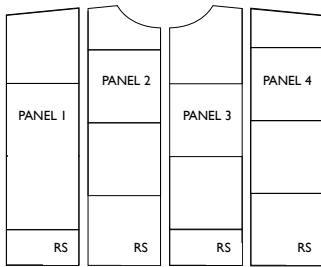
- 18 Starting with a purl row, work 5 rows in stocking stitch.

- 19 Cast off knit-wise.

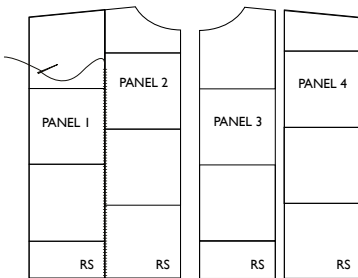
ASSEMBLY & FINISHING

NOW IT'S TIME TO SEW YOUR PIECES TOGETHER!

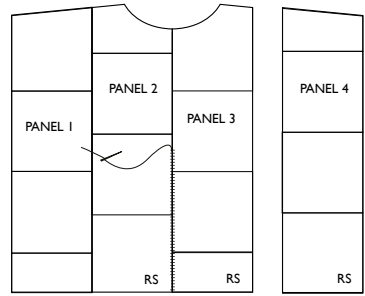
- 1 First you will sew your front panels together. Line up panels 1, 2, 3 and 4 with the right sides facing you as illustrated below.



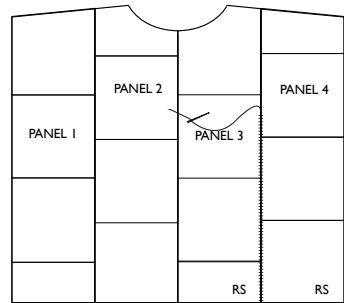
- 2 Thread your needle with a length of yarn in any colour and using the vertical invisible seaming technique sew panel 2 to panel 1.



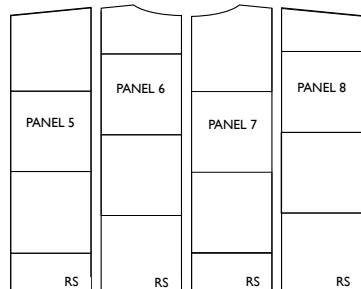
- 3 Using the vertical invisible seaming technique sew panel 3 to panel 2.



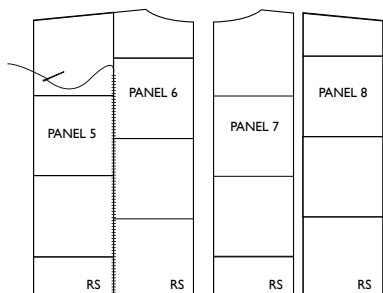
- 4 Using the vertical invisible seaming technique sew panel 4 to panel 3.



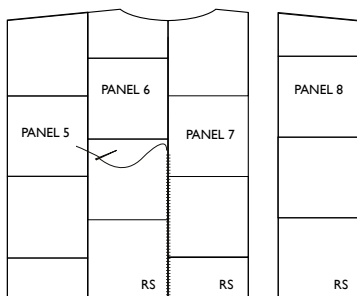
- 5 Next you will sew your back panels together. Line up panels 5, 6, 7 and 8 with the right sides facing you as illustrated below.



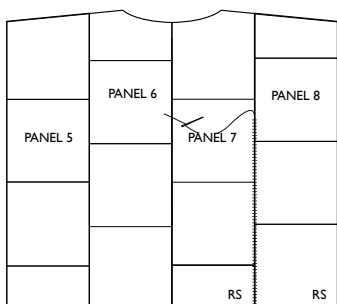
- 6** Thread your needle with a length of yarn in any colour and using the vertical invisible seaming technique sew panel 6 to panel 5.



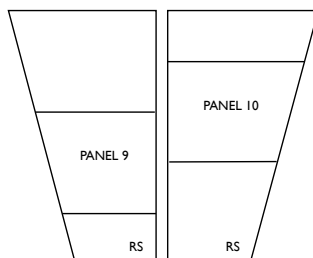
- 7** Using the vertical invisible seaming technique sew panel 7 to panel 6.



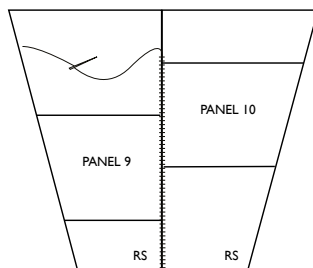
- 8** Using the vertical invisible seaming technique sew panel 8 to panel 7.



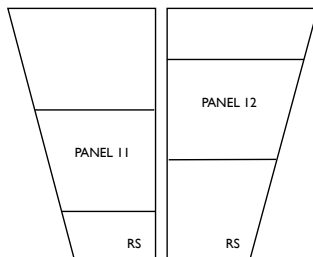
- 9** Next you will sew your right sleeve panels together. Line up panels 9 and 10 with the right sides facing you as illustrated below.



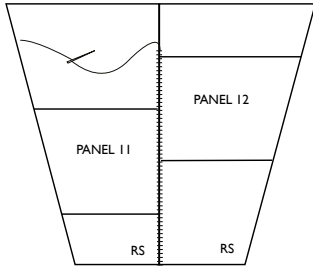
- 10** Thread your needle with a length of yarn in any colour and using the vertical invisible seaming technique sew panel 10 to panel 9.



- 11** Finally you will sew your left sleeve panels together. Line up panels 11 and 12 with the right sides facing you as illustrated below.

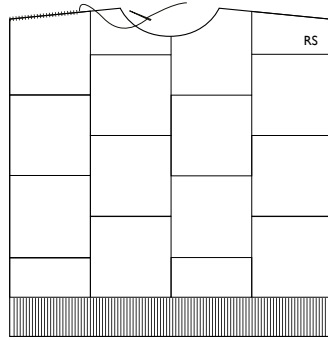


- 12** Thread your needle with a length of yarn in any colour and using the vertical invisible seaming technique sew panel 12 to panel 11.



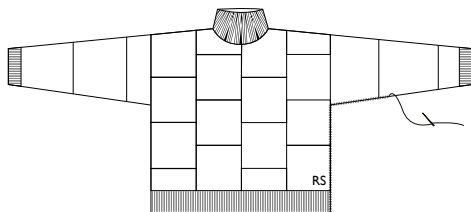
Next you will knit your rib trims!

- 13** With the right side facing you, using colour B and 6.5mm (US10.5) circular knitting needles, pick up and knit 105 [112:122:132] stitches along the cast on edge of your front.
- 14** Starting with a wrong side row work in 1x1 rib until your trim measures 7.5cm/2.3" (approx. 14 rows).
- 15** Cast off in ribbing.
- 16** Repeat steps 13 to 15 for your back.
- 17** With the right side facing you, using colour B and 6.5mm (US10.5) knitting needles, pick up and knit 38 [42:44:46] stitches along the cast on edge of your right sleeve.
- 18** Starting with a wrong side row work in 1x1 rib until your trim measures 5.5cm/2.2" (approx. 10 rows).
- 19** Cast off in ribbing.
- 20** Repeat steps 17 to 19 for your left sleeve.
- 21** Place the front on top of the back, with the wrong sides touching. With the right sides facing upwards and using any colour, use the horizontal invisible seam technique to sew the right shoulder seam together.

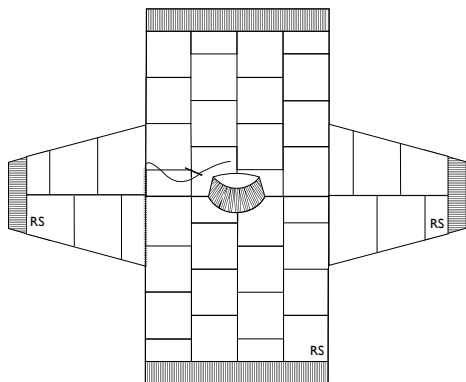


- 22** With the right side facing you, using colour B and 6.5mm (US10.5) knitting needles, pick up and knit a total of 76 [76:84:84] stitches around the neckline. Working from right to left around the neckline, start at the left shoulder point and pick up 43 [43:47:47] stitches around the front of your neckline, until you reach the shoulder seam. Now pick up another 33 [33:37:37] stitches along the back neck.
- 23** Starting with a wrong side row work in 1x1 rib until your trim measures 10cm/4" (approx. 18 rows).
- 24** Cast off in 1x1 ribbing.
- 25** With the right side facing you and using any colour, use the horizontal

invisible seam technique to sew the second shoulder seam together. When you reach the end of your shoulder seam switch to colour B and continue to sew the neck trim together using the vertical invisible seaming technique.



- 26** With the right sides facing you and using short pieces of yarn, mark the centre of each sleeve and match these with the shoulder seams. From this centre point, mark 20cm/7.9" [20.5cm/8.1": 21cm/8.3": 22cm/8.7"] down each side along the body, then match these points with the underarm points of the sleeve. Use the perpendicular invisible seam technique to sew the sleeves to the body.



- 28** Weave in any loose ends.

- 27** With the wrong sides together, use the vertical invisible seam technique to sew the side seam together, then continue and sew the underarm seams.

KNITTING TECHNIQUES

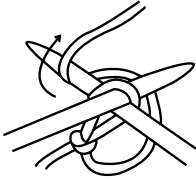
WORK! WORK! WORK!

There are two main ways to ‘work’ stitches: they can be knitted or purled. When the pattern asks you to ‘work’ a number of stitches/rows/cm, it will always specify which stitch pattern to work in.

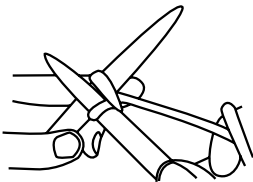
CABLE CAST ON

▶ [Online video tutorial](#)

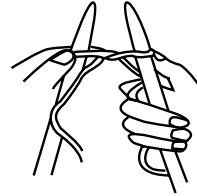
- 1 Create a slip knot on the left needle. Insert the right needle knit-wise into the slip knot. Wrap the yarn around the needle clockwise.



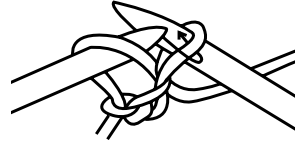
- 2 Scoop the right needle forwards.



- 3 You now have a stitch on the right needle - pull on the stitch to make it a little larger.



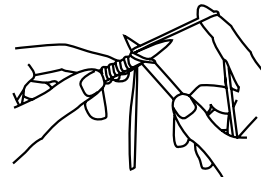
- 4 Slip the stitch onto the left needle. (You now have 2 stitches.)



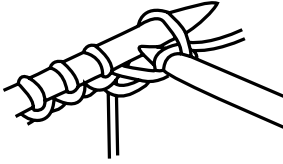
To cast on your next stitch, insert the right needle **between** the 2 stitches, wrap the yarn around the needle clockwise and then repeat steps 2 to 4.

THE KNIT STITCH

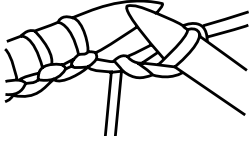
- 1 Insert the right needle into the first stitch from left to right. Wrap your yarn around the needle clockwise.



- 2 Scoop your needle forwards.

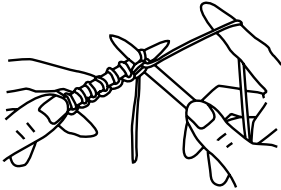


- 3 You now have a stitch on the right hand needle. Release the old stitch off the left hand needle.

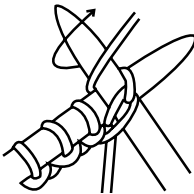


THE PURL STITCH

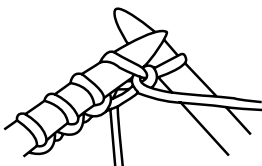
- 1 Hold the yarn at the front of your work. Insert the right needle into the front of the stitch from right to left.



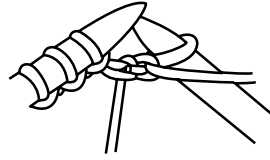
- 2 Wrap your yarn around the needle clockwise.



- 3 Scoop your needle backwards.



- 4 Release the old stitch off the left needle.



USING CIRCULAR NEEDLES FOR KNITTING FLAT PIECES

📺 [Online video tutorial](#)

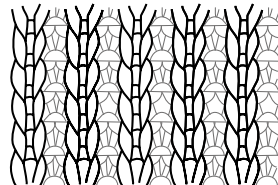
Circular needles aren't just for knitting in the round - they are also great for knitting flat pieces, if you have more stitches than you can fit on standard straight knitting needles. As you knit, the stitches will move across from the end of the circular needle in your left hand towards the other end in your right hand - the stitches you have knitted will hang between the two needle ends. After knitting your row, simply turn the long needle around so the end of your work with the tail of yarn you are knitting with is in your left hand ready to start a new row.

1X1 RIB STITCH

📺 [Online video tutorial](#)

To work over an **even** number of stitches, repeat the following row:

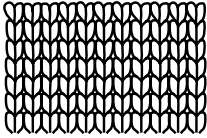
Knit the first stitch, purl the next. Continue alternating between knit and purl stitches until the end of the row.



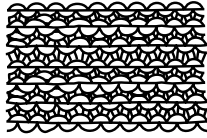
STOCKING STITCH

▶ [Online video tutorial](#)

A basic stitch pattern where you knit all the stitches of one row, then purl all the stitches of the next. These two rows are repeated to make the pattern. The 'right' side of the fabric looks like a series of 'Vs' and the 'wrong' side of the fabric looks like a series of 'waves'.



RIGHT SIDE

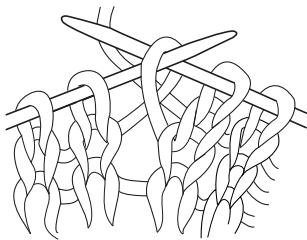


WRONG SIDE

INCREASING

▶ [Online video tutorial](#)

Make a new stitch by inserting the left needle from front to back under the strand of yarn between the last stitch worked and the next stitch to be worked, and lifting this loop onto the needle. Now insert the right needle into the back of this loop from right to left, then wrap the yarn and pull through as for a knit stitch.



RIGHT-LEANING DECREASE

▶ [Online video tutorial](#)

Instead of knitting only one stitch at a time, knit two stitches together. Insert the front of your right needle through the first two stitches on the left needle, then knit them

together as a single stitch.

LEFT-LEANING DECREASE

▶ [Online video tutorial](#)

Insert the right needle into the next stitch on the left needle knit-wise (from left to right) and slip the stitch onto the right needle without knitting it. Slip the next stitch in the same way. Now insert the left needle through both these stitches, in front of the right needle, from left to right. Wrap the yarn as for a normal knit stitch and pull the yarn through both loops at once.

ADDING A NEW BALL OF YARN

▶ [Online video tutorial](#)

When your ball of yarn runs out, or when you need to change the colour, tie a loose knot on to the tail with the new ball of yarn and slide it up to the needle. Tighten the knot. Continue knitting with the new yarn.

CASTING OFF

▶ [Online video tutorial](#)

To complete your project, you need to cast off your last row of stitches in order to make an edge that won't unravel. For your final row, knit the first two stitches. Using the tip of the left needle, lift the first stitch up and over the second stitch and then slip it off the right needle. Now you have only one stitch on your right needle. Knit the next stitch from the left needle, then lift the previous stitch over it and off the needle as before. Do this with each stitch until there are no stitches on the left needle and just one stitch on the right needle. Cut the yarn, leaving a 15 cm/6" end. Pull on the last loop until the ends pops through - you've now secured the last stitch.

PICKING UP STITCHES

▶ [Online video tutorial](#)

To pick up stitches along a cast-off edge, insert the right needle through the first cast-off stitch from front to back, taking care to catch both of the vertical yarn 'loops' at the top of the stitch. Wrap the yarn around the needle and pull through as for a normal knit stitch. Now do the same for the next stitch along the edge.

Sometimes it is necessary to pick up more or fewer stitches than the number of cast-off stitches along your edge - to do this, you can pick up two new stitches through the same cast-off stitch, or not pick up through all your cast-off stitches.

CASTING OFF IN RIBBING

▶ [Online video tutorial](#)

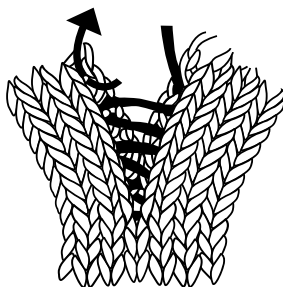
To create a stretchy edge, cast off in ribbing. To do this, knit one stitch, then purl one stitch. Use the tip of the left needle to lift the first stitch over the last one, and off the needle. Knit the next stitch, and lift the previous stitch over it and off the needle. Purl the next stitch, and lift the previous stitch over it and off the needle. Repeat the last two stitches, so that you are alternating between knit and purl stitches as you cast off.

FINISHING TECHNIQUES

VERTICAL INVISIBLE SEAM

▶ [Online video tutorial](#)

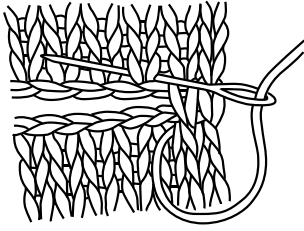
This technique is used to join the side edges of two pieces. Place the two knitted pieces side by side with the right sides up. Insert your sewing needle under the first horizontal bar between the first two stitches on the edge you want to join. Pull the yarn through and insert the needle through the opposite horizontal bar on the other piece. Sew back and forth through the horizontal bars along the edge. To tighten the stitches, pull the yarn gently – and they will disappear.



HORIZONTAL INVISIBLE SEAM

▶ [Online video tutorial](#)

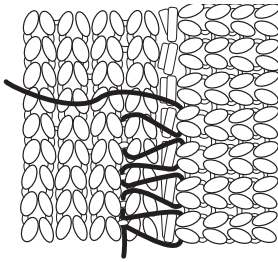
This technique is used for sewing together horizontal edges (like cast on and cast off edges). Align the two edges so that they are lined up stitch by stitch. Insert the sewing needle under a V stitch and then under the corresponding V stitch on the other side. Continue in this way until the seam is complete.



PERPENDICULAR INVISIBLE SEAM

▶ [Online video tutorial](#)

Align the pieces to be seamed side-by-side with the two pieces at right angles to each other. Insert the sewing needle through the vertical 'V' on the piece where you are joining a cast on or cast off edge, and then through the horizontal bar on the piece where you are joining a side edge. Repeat this and pull the yarn so that the two pieces join together. You will see that you have more rows to sew than stitches. To compensate for this, insert the needle under two horizontal bars on the side edge at the same time, every second stitch.

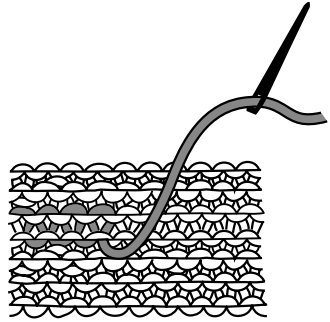


WEAVING IN THE ENDS

▶ [Online video tutorial](#)

Weave the ends of your yarn into your knitting to finish it off and stop it from unravelling. Thread the tail onto the sewing needle. Weave the yarn along the edge of your knitting as shown in the illustration. Where you have started a new ball, weave

one tail in one direction and the other tail in the opposite direction. Weave in approximately 10 cm/4", then cut the tail.



NOTES

A series of horizontal dotted lines for writing notes.

PULL WATERMELON

COMMENÇONS

AU TRAVAIL !

FOURNITURES

- 1 [1:2:2] pelote de WATG Alpachino Merino en couleur A
- 3 [3:3:3] pelotes de WATG Alpachino Merino en couleur B
- 2 [2:2:3] pelotes de WATG Alpachino Merino en couleur C
- 1 [1:2:2] pelote de WATG Alpachino Merino en couleur D
- 2 [2:2:2] pelotes de WATG Alpachino Merino en couleur E
- 2 [2:2:2] pelotes de WATG Alpachino Merino en couleur F
- 1 patron Pull Watermelon
- 1 kit d'aiguilles circulaires de 6,5 mm de 100 cm
- 1 paire d'aiguilles à tricoter de 8 mm
- 1 aiguille à coudre la laine

L'ÉCHANTILLON

Pour vous assurer que votre ouvrage ait les dimensions conformes au patron, nous vous recommandons de tricoter un échantillon avant de commencer votre modèle. Un échantillon vous permet de compter le nombre de mailles et de rangs et de les comparer aux mesures données en centimètres dans le patron. Si, pour la mesure donnée (en cm), vous obtenez **PLUS** de mailles ou de rangs que le patron, cela signifie que le tricot est **trop serré**. Si, pour la mesure donnée (en cm), vous obtenez **MOINS** de mailles ou de rangs que le patron, cela signifie que votre tricot est **trop lâche**. Parfois il suffit de tricoter plus serré ou plus lâche pour compenser.

CÔTES 1/1 6,5 MM

10 cm = 20 mailles

10 cm = 18,5 rangs

POINT JERSEY 8 MM

10 cm = 12 mailles

10 cm = 15 rangs

Vous pouvez retrouver toutes les techniques sur la page 42

Chuut ! Rappelez-vous que conformément à la loi sur les droits d'auteurs, vous ne devez ni copier ou vendre nos patrons. Pas même les donner gratuitement.

COMMENT FAIRE VOTRE PULL WATERMELON

Votre pull est composé de 12 panneaux. Vous les assemblerez ensuite pour faire un devant, un dos et des manches, avant de relever les mailles et de tricoter des bordures de côtes.

Astuce : lorsque vous tricotez vos panneaux, pensez à les étiqueter, cela rendra les choses plus faciles lorsque vous devrez les assembler.

DEVANT

PANNEAU 1

- 1 À l'aide du fil de couleur A et des aiguilles de 8 mm, montez 19 [20:22:23] mailles en utilisant la technique du montage tricoté à l'anglaise.

- 2 En commençant par un rang endroit, tricotez 12 rangs en point jersey. Coupez le fil de couleur A.

- 3 À l'aide du fil de couleur B et en commençant par un rang endroit, tricotez 23 rangs en point jersey. Coupez le fil de couleur B.

- 4 À l'aide du fil de couleur C et en commençant par un rang envers, tricotez 23 rangs en point jersey. Coupez le fil de couleur C.

- 5 À l'aide du fil de couleur D et en commençant par un rang endroit,

tricotez 23 [23:25:25] rangs en point jersey.

- 6 Rabattez les mailles à l'envers.

PANNEAU 2

- 1 À l'aide du fil de couleur C et des aiguilles de 8 mm, montez 19 [20:21:23] mailles en utilisant la technique du montage tricoté à l'anglaise.

 - 2 En commençant par un rang endroit, tricotez 24 rangs en point jersey. Coupez le fil de couleur C.

 - 3 À l'aide du fil de couleur E et en commençant par un rang endroit, tricotez 23 rangs en point jersey. Coupez le fil de couleur E.

 - 4 À l'aide du fil de couleur F et en commençant par un rang envers, tricotez 23 rangs en point jersey. Coupez le fil de couleur F.

- Vous allez maintenant former le côté droit de votre encolure devant.
-
- 5 **Rang de diminutions :** À l'aide du fil de couleur A, rabattez 7 mailles, tricotez à l'endroit jusqu'à la fin de votre rang (12 [13:14:16] mailles).

 - 6 Tricotez à l'envers 1 rang.

7 Rang de diminutions : Faites une diminution inclinée à gauche, tricotez à l'endroit jusqu'à la fin de votre rang (11 [12:13:15] mailles).

8 Tricotez à l'envers 1 rang.

9 Répétez les étapes 7 et 8 encore 3 [3:4:4] fois (8 [9:9:11] mailles).

10 Répétez l'étape 7 encore une fois (7 [8:8:10] mailles).

11 Rabattez les mailles à l'envers.

PANNEAU 3

1 À l'aide du fil de couleur E et des aiguilles de 8 mm, montez 19 [20:21:23] mailles en utilisant la technique du montage tricoté à l'anglaise.

2 En commençant par un rang endroit, tricotez 12 rangs en point jersey. Coupez le fil de couleur E.

3 À l'aide du fil de couleur A et en commençant par un rang endroit, tricotez 23 rangs en point jersey. Coupez le fil de couleur A.

4 À l'aide du fil de couleur B et en commençant par un rang envers, tricotez 23 rangs en point jersey. Coupez le fil de couleur B.

5 À l'aide du fil de couleur E et en commençant par un rang endroit, tricotez 13 rangs en point jersey.

Vous allez maintenant former le côté

gauche de votre encolure devant.

6 Rang de diminutions : Rabattez 7 mailles, tricotez à l'envers jusqu'à la fin de votre rang (12 [13:14:16] mailles).

7 Rang de diminutions : Tricotez à l'endroit jusqu'à ce qu'il reste 2 mailles sur votre rang, faites une diminution inclinée à droite (11 [12:13:15] mailles).

8 Tricotez à l'envers 1 rang.

9 Répétez les étapes 7 et 8 encore 3 [3:4:4] fois. (8 [9:9:11] mailles).

10 Répétez l'étape 7 encore une fois (7 [8:8:10] mailles).

11 Rabattez les mailles à l'envers.

PANNEAU 4

1 À l'aide du fil de couleur F et des aiguilles de 8 mm, montez 19 [20:22:23] mailles en utilisant la technique du montage tricoté à l'anglaise.

2 En commençant par un rang endroit, tricotez 24 rangs en point jersey. Coupez le fil de couleur F.

3 À l'aide du fil de couleur D et en commençant par un rang endroit, tricotez 23 rangs en point jersey. Coupez le fil de couleur D.

4 À l'aide du fil de couleur C et en commençant par un rang envers,

tricotez 23 rangs en point jersey.
Coupez le fil de couleur C.

5 À l'aide du fil de couleur F et en commençant par un rang endroit, tricotez 11 [11:13:13] rangs en point jersey.

6 Rabattez les mailles à l'envers.

DOS

PANNEAU 5

1 Répétez les étapes 1 à 6 du panneau 1.

PANNEAU 6

1 Répétez les étapes 1 à 4 du panneau 2.

2 À l'aide du fil de couleur A et en commençant par un rang endroit, tricotez 6 [6:8:8] rangs en point jersey.

Vous allez maintenant former le côté gauche de votre encolure dos.

3 **Rang de diminutions :** Rabattez 10 [10:11:11] mailles, tricotez à l'endroit jusqu'à la fin de votre rang (9 [10:10:12] mailles).

4 Tricotez à l'envers 1 rang.

5 **Rang de diminutions :** Faites une diminution inclinée à gauche, tricotez à l'endroit jusqu'à la fin de votre rang (8 [9:9:11] mailles).

6 Tricotez à l'envers 1 rang.

7 Répétez l'étape 5 encore une fois (7 [8:8:10] mailles).

8 Rabattez les mailles à l'envers.

PANNEAU 7

1 Répétez les étapes 1 à 4 du panneau 3.

2 À l'aide du fil de couleur E et en commençant par un rang endroit, tricotez 19 [19:21:21] rangs en point jersey.

Vous allez maintenant faire le côté droit de votre encolure dos.

3 **Rang de diminutions :** Rabattez 10 [10:11:11] mailles, tricotez à l'envers jusqu'à la fin de votre rang (9 [10:10:12] mailles).

4 **Rang de diminutions :** Tricotez à l'endroit jusqu'à ce qu'il reste 2 mailles sur votre rang, faites une diminution inclinée à droite (8 [9:9:11] mailles).

5 Tricotez à l'envers 1 rang.

6 **Rang de diminutions :** Répétez l'étape 4 encore une fois (7 [8:8:10] mailles).

7 Rabattez les mailles à l'envers.

PANNEAU 8

- 1 Répétez les étapes 1 à 6 du panneau 4.

MANCHE DROITE

PANNEAU 9

- 1 À l'aide du fil de couleur C et des aiguilles de 8 mm, montez 15 [16:17:18] mailles en utilisant la technique du montage tricoté à l'anglaise.

- 2 En commençant par un rang endroit, tricotez 2 rangs en point jersey.

- 3 **Rang d'augmentations :** Tricotez à l'endroit jusqu'à ce qu'il reste 1 maille sur votre rang, faites 1 augmentation, tricotez à l'endroit la dernière maille (16 [17:18:19] mailles).

- 4 En commençant par un rang envers, tricotez 3 rangs en point jersey.

- 5 **Rang d'augmentations :** Tricotez à l'endroit jusqu'à ce qu'il reste 1 maille sur votre rang, faites 1 augmentation, tricotez à l'endroit la dernière maille (17 [18:19:20] mailles).

- 6 Répétez les étapes 4 et 5 encore une fois (18 [19:20:21] mailles).

- 7 Tricotez à l'envers 1 rang. Coupez le fil de couleur C.

- 8 À l'aide du fil de couleur A et en commençant par un rang endroit, tricotez 4 rangs en point jersey.
-

- 9 **Rang d'augmentations :** Tricotez à l'endroit jusqu'à ce qu'il reste 1 maille sur votre rang, faites 1 augmentation, tricotez à l'endroit la dernière maille (19 [20:21:22] mailles).
-

- 10 En commençant par un rang envers, tricotez 5 rangs en point jersey.
-

- 11 Répétez les étapes 9 et 10 encore deux fois (21 [22:23:24] mailles).
-

- 12 **Rang d'augmentations :** Tricotez à l'endroit jusqu'à ce qu'il reste 1 maille sur votre rang, faites 1 augmentation, tricotez à l'endroit la dernière maille (22 [23:24:25] mailles). Coupez le fil de couleur A.
-

- 13 À l'aide du fil de couleur F et en commençant par un rang envers, tricotez 5 rangs en point jersey.
-

- 14 **Rang d'augmentations :** Tricotez à l'endroit jusqu'à ce qu'il reste 1 maille sur votre rang, faites 1 augmentation, tricotez à l'endroit la dernière maille (23 [24:25:26] mailles).
-

- 15 En commençant par un rang envers, tricotez 5 rangs en point jersey.
-

- 16 Répétez les étapes 14 et 15 encore deux fois (25 [26:27:28] mailles).
-

- 17 Rabattez les mailles à l'envers.

PANNEAU 10

- 1 À l'aide du fil de couleur F et des aiguilles de 8 mm, montez 15 [16:17:18] mailles en utilisant la technique du montage tricoté à l'anglaise.

- 2 En commençant par un rang endroit, tricotez 2 rangs en point jersey.

- 3 **Rang d'augmentations** : 1 maille endroit, faites 1 augmentation, tricotez à l'endroit jusqu'à la fin du rang (16 [17:18:19] mailles).

- 4 En commençant par un rang envers, tricotez 3 rangs en point jersey.

- 5 Répétez les étapes 3 et 4 encore une fois (17 [18:19:20] mailles).

- 6 **Rang d'augmentations** : 1 maille endroit, faites 1 augmentation, tricotez à l'endroit jusqu'à la fin du rang (18 [19:20:21] mailles).

- 7 En commençant par un rang envers, tricotez 5 rangs en point jersey.

- 8 Répétez les étapes 6 et 7 encore une fois (19 [20:21:22] mailles).

- 9 **Rang d'augmentations** : 1 maille endroit, faites 1 augmentation, tricotez à l'endroit jusqu'à la fin du rang (20 [21:22:23] mailles).

- 10 Tricotez à l'envers 1 rang. Coupez le fil de couleur F.

- 11 À l'aide du fil de couleur E et en

commençant par un rang endroit, tricotez 4 rangs en point jersey.

- 12 **Rang d'augmentations** : 1 maille endroit, faites 1 augmentation, tricotez à l'endroit jusqu'à la fin du rang (21 [22:23:24] mailles).

- 13 En commençant par un rang envers, tricotez 5 rangs en point jersey.

- 14 Répétez les étapes 12 et 13 encore deux fois (23 [24:25:26] mailles).

- 15 **Rang d'augmentations** : 1 maille endroit, faites 1 augmentation, tricotez à l'endroit jusqu'à la fin du rang (24 [25:26:27] mailles). Coupez le fil de couleur E.

- 16 À l'aide du fil de couleur C et en commençant par un rang envers, tricotez 5 rangs en point jersey.

- 17 **Rang d'augmentations** : 1 maille endroit, faites 1 augmentation, tricotez à l'endroit jusqu'à la fin du rang (25 [26:27:28] mailles).

- 18 En commençant par un rang envers, tricotez 5 rangs en point jersey.

- 19 Rabattez les mailles à l'envers.

MANCHE GAUCHE

PANNEAU 11

- 1 À l'aide du fil de couleur D et des aiguilles de 8 mm, montez 15 [16:17:18] mailles en utilisant la

technique du montage tricoté à l'anglaise.

2 En commençant par un rang endroit, tricotez 2 rangs en point jersey.

3 Rang d'augmentations : Tricotez à l'endroit jusqu'à ce qu'il reste 1 maille sur votre rang, faites 1 augmentation, tricotez à l'endroit la dernière maille (16 [17:18:19] mailles).

4 En commençant par un rang envers, tricotez 3 rangs en point jersey.

5 Rang d'augmentations : Tricotez à l'endroit jusqu'à ce qu'il reste 1 maille sur votre rang, faites 1 augmentation, tricotez à l'endroit la dernière maille (17 [18:19:20] mailles).

6 Répétez les étapes 4 et 5 encore une fois (18 [19:20:21] mailles).

7 Tricotez à l'envers 1 rang. Coupez le fil de couleur D.

8 À l'aide du fil de couleur E et en commençant par un rang endroit, tricotez 4 rangs en point jersey.

9 Rang d'augmentations : Tricotez à l'endroit jusqu'à ce qu'il reste 1 maille sur votre rang, faites 1 augmentation, tricotez à l'endroit la dernière maille (19 [20:21:22] mailles).

10 En commençant par un rang envers, tricotez 5 rangs en point jersey.

11 Répétez les étapes 9 et 10 encore deux fois (21 [22:23:24] mailles).

12 Rang d'augmentations : Tricotez à l'endroit jusqu'à ce qu'il reste 1 maille sur votre rang, faites 1 augmentation, tricotez à l'endroit la dernière maille (22 [23:24:25] mailles). Coupez le fil de couleur E.

13 À l'aide du fil de couleur C et en commençant par un rang envers, tricotez 5 rangs en point jersey.

14 Rang d'augmentations : Tricotez à l'endroit jusqu'à ce qu'il reste 1 maille sur votre rang, faites 1 augmentation, tricotez à l'endroit la dernière maille (23 [24:25:26] mailles).

15 En commençant par un rang envers, tricotez 5 rangs en point jersey.

16 Répétez les étapes 14 et 15 encore deux fois (25 [26:27:28] mailles).

17 Rabattez les mailles à l'envers.

PANNEAU 12

1 À l'aide du fil de couleur C et des aiguilles de 8 mm, montez 15 [16:17:18] mailles en utilisant la technique du montage tricoté à l'anglaise.

2 En commençant par un rang endroit, tricotez 2 rangs en point jersey.

3 Rang d'augmentations : 1 maille endroit, faites 1 augmentation,

tricotez à l'endroit jusqu'à la fin du rang (16 [17:18:19] mailles).

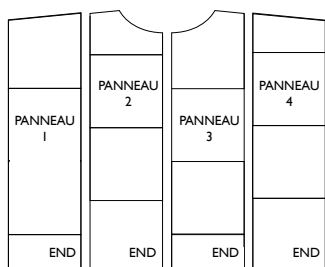
- 4** En commençant par un rang envers, tricotez 3 rangs en point jersey.
-
- 5** Répétez les étapes 3 et 4 encore une fois (17 [18:19:20] mailles).
-
- 6** **Rang d'augmentations** : 1 maille endroit, faites 1 augmentation, tricotez à l'endroit jusqu'à la fin du rang (18 [19:20:21] mailles).
-
- 7** En commençant par un rang envers, tricotez 5 rangs en point jersey.
-
- 8** Répétez les étapes 6 et 7 encore une fois (19 [20:21:22] mailles).
-
- 9** **Rang d'augmentations** : 1 maille endroit, faites 1 augmentation, tricotez à l'endroit jusqu'à la fin du rang (20 [21:22:23] mailles).
-
- 10** Tricotez à l'envers 1 rang. Coupez le fil de couleur C.
-
- 11** À l'aide du fil de couleur F et en commençant par un rang endroit, tricotez 4 rangs en point jersey.
-
- 12** **Rang d'augmentations** : 1 maille endroit, faites 1 augmentation, tricotez à l'endroit jusqu'à la fin du rang (21 [22:23:24] mailles).
-
- 13** En commençant par un rang envers, tricotez 5 rangs en point jersey.
-
- 14** Répétez les étapes 12 et 13 encore deux fois (23 [24:25:26] mailles).

- 15** **Rang d'augmentations** : 1 maille endroit, faites 1 augmentation, tricotez à l'endroit jusqu'à la fin du rang (24 [25:26:27] mailles). Coupez le fil de couleur F.
-
- 16** À l'aide du fil de couleur A et en commençant par un rang envers, tricotez 5 rangs en point jersey.
-
- 17** **Rang d'augmentations** : 1 maille endroit, faites 1 augmentation, tricotez à l'endroit jusqu'à la fin du rang (25 [26:27:28] mailles).
-
- 18** En commençant par un rang endroit, tricotez 5 rangs en point jersey.
-
- 19** Rabattez les mailles à l'envers.

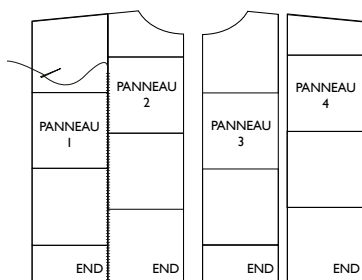
ASSEMBLAGE ET FINITIONS

IL EST MAINTENANT TEMPS D'ASSEMBLER VOTRE OUVRAGE !

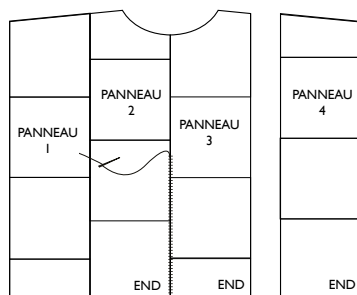
- 1 Vous allez d'abord assembler vos panneaux de devant. Alignez les panneaux 1, 2, 3 et 4 avec l'endroit face à vous comme sur le schéma ci-dessous.



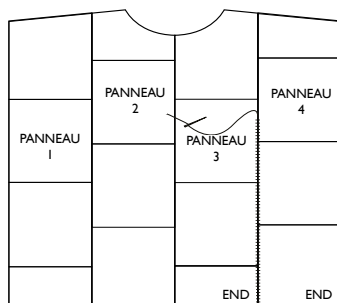
- 2 Enflez votre aiguille avec une longueur de fil de n'importe quelle couleur et, avec la technique de la couture invisible verticale, cousez les panneaux 2 et 1 ensemble.



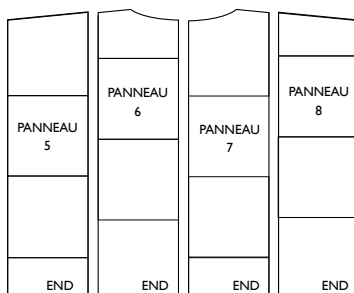
- 3 À l'aide de la technique de la couture invisible verticale, cousez le panneau 3 avec le panneau 2.



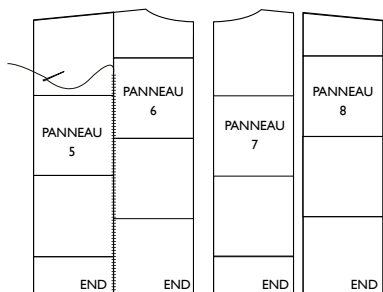
- 4 À l'aide de la technique de la couture invisible verticale, cousez le panneau 4 avec le panneau 3.



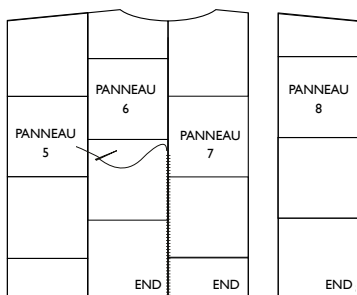
- 5 Vous allez ensuite assembler vos panneaux de dos. Alignez les panneaux 5, 6, 7 et 8 avec l'endroit face à vous comme sur le schéma ci-dessous.



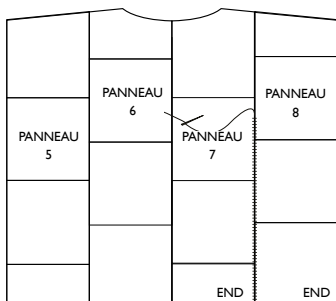
- 6** Enflez votre aiguille avec une longueur de fil de n'importe quelle couleur et, avec la technique de la couture invisible verticale, cousez les panneaux 6 et 5 ensemble.



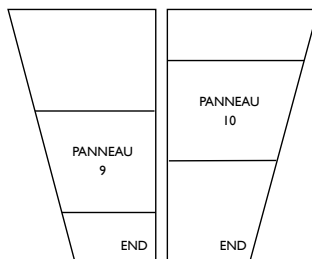
- 7** À l'aide de la technique de la couture invisible verticale, cousez le panneau 7 avec le panneau 6.



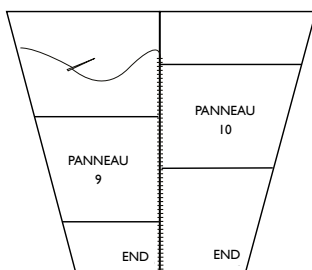
- 8** À l'aide de la technique de la couture invisible verticale, cousez le panneau 8 avec le panneau 7.



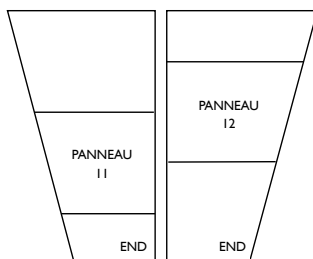
- 9** Puis vous allez assembler les panneaux de votre manche droite. Alignez les panneaux 9 et 10 avec l'endroit face à vous comme sur le schéma ci-dessous.



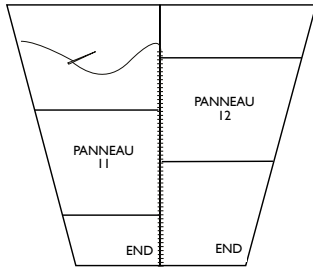
- 10** Enflez votre aiguille avec une longueur de fil de n'importe quelle couleur et, avec la technique de la couture invisible verticale, cousez les panneaux 10 et 9 ensemble.



- 11** Enfin, vous allez assembler les panneaux de votre manche gauche. Alignez les panneaux 11 et 12 avec l'endroit face à vous comme sur le schéma ci-dessous.



- 12** Enfillez votre aiguille avec une longueur de fil de n'importe quelle couleur et, avec la technique de la couture invisible verticale, cousez les panneaux 12 et 11 ensemble.



Puis vous allez tricoter vos bordures de côtes !

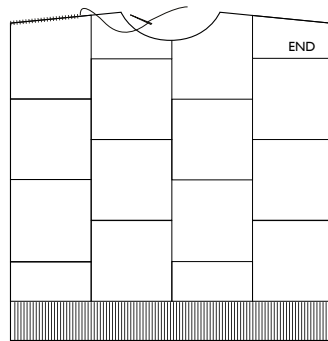
- 13** Avec l'endroit face à vous, à l'aide du fil de couleur B et des aiguilles circulaires de 6,5 mm, relevez et tricotez 105 [112:122:132] mailles le long du rang de montage de votre devant.
- 14** En commençant par un rang envers, tricotez en côtes 1/1 jusqu'à ce que vos côtes mesurent 7,5 cm (environ 14 rangs).
- 15** Rabattez les mailles en tricotant les côtes.
- 16** Répétez les étapes 13 à 15 pour votre dos.
- 17** Avec l'endroit face à vous, à l'aide du fil de couleur B et des aiguilles circulaires de 6,5 mm, relevez et tricotez 38 [42:44:46] mailles le long du rang de montage de votre manche droite.

- 18** En commençant par un rang envers, tricotez en côtes 1/1 jusqu'à ce que vos côtes mesurent 5,5 cm (environ 10 rangs).

- 19** Rabattez les mailles en tricotant les côtes.

- 20** Répétez les étapes 17 à 19 pour votre manche gauche.

- 21** Placez le devant sur le dos, envers contre envers. Avec l'endroit face à vous et du fil de n'importe quelle couleur, utilisez la technique de la couture invisible horizontale pour coudre l'épaule droite.



- 22** Avec l'endroit face à vous, à l'aide du fil de couleur B et des aiguilles circulaires de 6,5 mm, relevez et tricotez un total de 76 [76:84:84] mailles autour de l'encolure.

En travaillant de la droite vers la gauche autour de l'encolure, commencez au niveau de l'épaule gauche et relevez 43 [43:47:47] mailles autour de votre encolure devant, jusqu'à ce que vous atteigniez la couture d'épaule. Puis relevez 33

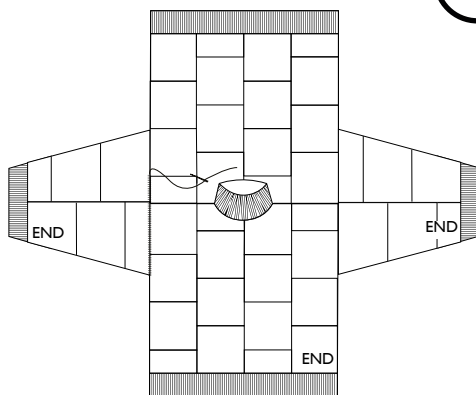
[33:37:37] autres mailles le long de l'encolure dos.

23 En commençant par un rang envers, tricotez en côtes 1/1 jusqu'à ce que votre bande d'encolure mesure 10 cm (environ 18 rangs).

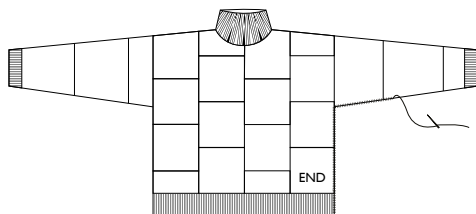
24 Rabattez les mailles en tricotant les côtes 1/1.

25 Avec l'endroit face à vous et du fil de n'importe quelle couleur, utilisez la technique de la couture invisible horizontale pour coudre la seconde épaule. Lorsque vous arrivez à la fin de votre couture d'épaule, changez pour le fil de couleur B et continuez en cousant la bande d'encolure à l'aide de la technique de la couture invisible verticale.

26 Avec l'endroit face à vous et à l'aide de petits brins de fil, indiquez le milieu de chaque manche et faites correspondre cela avec les coutures d'épaule. À partir de ce point, placez un marqueur à 20 cm [20,5 cm : 21 cm : 22 cm] le long de chaque côté du corps, puis faites correspondre cela avec les bords extérieurs des manches. Utilisez la technique de la couture invisible perpendiculaire pour assembler les manches avec le corps.



27 Pliez votre pull en deux, envers contre envers, et utilisez la technique de la couture invisible verticale pour coudre les côtés, puis continuez pour coudre les manches.



28 Rentez les fils.

POINTS UTILISÉS

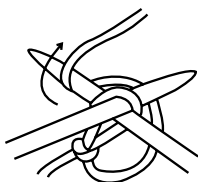
AU TRAVAIL !

Il existe deux manières principales de tricoter vos mailles : en Point Mousse ou en Point Jersey. Quand votre patron vous demande de tricoter un certain nombre de mailles/rangs/cm, il vous indique toujours quels points utiliser.

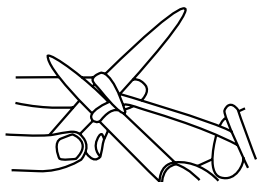
MONTAGE TRICOTÉ À L'ANGLAISE

▶ [Tuto vidéo en ligne](#)

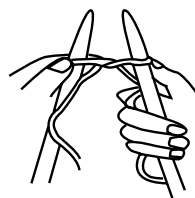
- 1 Créez un nœud coulant sur votre aiguille gauche. Insérez l'aiguille droite dans le nœud coulant comme pour le tricoter à l'endroit. Enroulez le fil autour de l'aiguille dans le sens des aiguilles d'une montre.



- 2 Ramenez l'aiguille droite vers l'avant.



- 3 Vous avez maintenant une maille sur l'aiguille droite - tirez dessus pour l'élargir un peu.



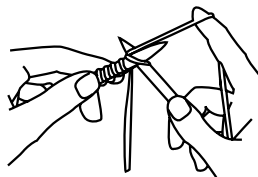
- 4 Glissez la maille sur l'aiguille gauche (vous avez maintenant 2 mailles).



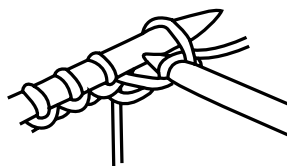
Pour monter votre maille suivante, insérez l'aiguille droite entre les 2 mailles, enroulez le fil autour de l'aiguille dans le sens des aiguilles d'une montre, puis répétez les étapes 2 à 4.

MAILLE ENDROIT

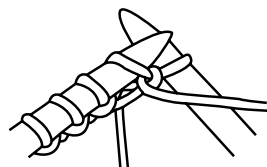
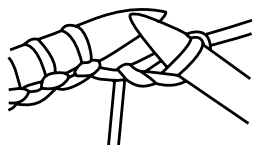
- 1 Piquez l'aiguille dans la première maille de gauche à droite. Enroulez votre fil autour de l'aiguille dans le sens des aiguilles d'une montre.



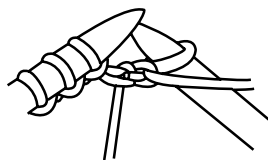
- 2 Ramenez votre aiguille vers vous.



- 3 Vous avez à présent une maille sur l'aiguille droite. Laissez tomber l'ancienne maille de l'aiguille gauche.

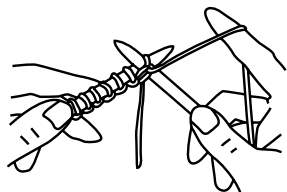


- 4 Enlevez l'ancienne maille de l'aiguille gauche.

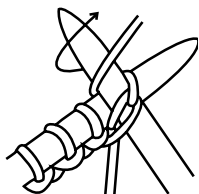


MAILLE ENVERS

- 1 Tenez le fil devant votre ouvrage. Piquez l'aiguille droite dans le devant de la maille, de la droite vers la gauche.



- 2 Enroulez votre fil autour de l'aiguille dans le sens des aiguilles d'une montre.



- 3 Ramenez votre aiguille vers l'arrière.

TRICOTER À PLAT AVEC DES AIGUILLES CIRCULAIRES

📺 [Tuto vidéo en ligne](#)

Les aiguilles circulaires ne servent pas uniquement à tricoter en rond, elle sont aussi très pratique pour tricoter à plat lorsque vous avez trop de mailles pour tenir sur une aiguille à tricoter droite. Pendant que vous tricotez, les mailles vont passer de l'extrémité de l'aiguille circulaire de gauche vers l'extrémité de l'aiguille droite. Les mailles que vous aurez tricotées seront suspendues sur le fil entre les deux aiguilles. Après avoir tricoté votre rang, changez vos aiguilles de main pour que le côté de votre tricot rattaché à la pelote soit dans votre main gauche, prêt à être tricoté.

AJOUTER UNE NOUVELLE PELOTE DE FIL

📺 [Tuto vidéo en ligne](#)

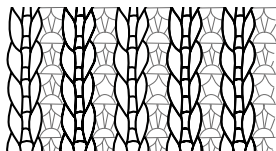
Quand votre pelote de fil est terminée, ou quand vous voulez changer de couleur, faites un nœud lâche à l'extrémité avec la nouvelle pelote de fil et glissez-le sur l'aiguille. Serrez le nœud. Continuez à tricoter avec le nouveau fil.

CÔTES 1/1

📺 [Tuto vidéo en ligne](#)

Répétez le rang suivant en travaillant sur un nombre de mailles pair :

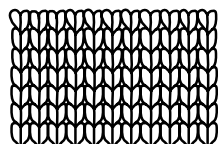
★ Tricotez une maille endroit, puis une maille envers. ★ Répétez la partie entre les étoiles jusqu'à la fin du rang.



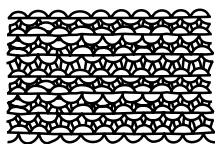
POINT JERSEY

📺 [Tuto vidéo en ligne](#)

Un point très simple pour lequel le premier rang se tricote à l'endroit, le second rang à l'envers. Ces deux rangs sont répétés et créent le motif Jersey endroit. L'«endroit» du tricot ressemble à une série de 'V' et l'«envers» du tricot ressemble à une série de 'vagues'.



L'ENDROIT



L'ENVERS

DIMINUTION INCLINÉE À DROITE

📺 [Tuto vidéo en ligne](#)

Au lieu de tricoter une seule maille à la fois, tricotez deux mailles ensemble. Insérez la pointe de votre aiguille droite à travers les deux premières mailles de l'aiguille gauche puis tricotez-les ensemble comme une maille normale.

DIMINUTION INCLINÉE À GAUCHE

📺 [Tuto vidéo en ligne](#)

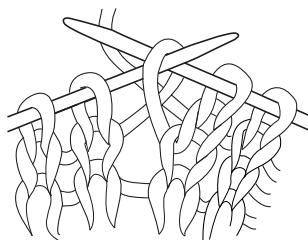
Piquez votre aiguille droite dans la maille suivante sur l'aiguille gauche comme pour

réaliser une maille endroit (de gauche à droite) et glissez ensuite la maille sur l'aiguille droite sans la tricoter. Glissez la maille suivante de la même façon. À présent, piquez l'aiguille gauche dans ces deux mailles, devant l'aiguille droite, de gauche à droite. Enroulez le fil comme pour une maille endroit normale, et tirez le fil à travers les deux boucles en même temps (si vous regardez la maille que vous venez de faire, vous pouvez voir qu'elle penche vers la gauche – d'où le term

AUGMENTATIONS

📺 [Tuto vidéo en ligne](#)

Faites une nouvelle maille en piquant votre aiguille gauche de l'avant vers l'arrière sous le brin de fil entre la dernière maille tricotée et la prochaine maille à tricoter, et faites passer cette boucle sur l'aiguille gauche. À présent, piquez maintenant l'aiguille dans le brin arrière de cette boucle (de droite à gauche, DERRIÈRE l'aiguille gauche), puis enroulez le fil et tirez-le à travers la boucle comme pour une maille endroit.



RABATTRE LES MAILLES

📺 [Tuto vidéo en ligne](#)

Pour terminer votre projet, vous devez rabattre votre dernier rang de mailles afin de créer un bord qui ne se détricote pas. Pour votre ultime rang, tricotez les deux premières mailles. À l'aide de la

pointe de l'aiguille gauche, soulevez la première maille par-dessus la deuxième maille et glissez-la hors de l'aiguille droite. Vous avez maintenant une seule maille sur votre aiguille droite. Tricotez la maille suivante de l'aiguille gauche, puis soulevez la maille précédente par-dessus et hors de l'aiguille comme précédemment. Faites ceci avec chaque maille jusqu'à ce qu'il n'y ait plus de mailles sur l'aiguille gauche et seulement une maille sur l'aiguille droite. Coupez le fil en laissant une longueur de 15 cm. Tirez sur la dernière boucle jusqu'à ce que le bout du fil passe au travers. Vous avez sécurisé la dernière maille.

RELEVER DES MAILLES

▶ [Tuto vidéo en ligne](#)

Pour relever des mailles le long du bord de votre tricot, insérez l'aiguille droite dans la première maille du bord de l'avant vers l'arrière. Enroulez le fil autour de l'aiguille et ramenez-le comme pour une maille normale. Puis faites la même chose pour la maille suivante le long du bord, un rang au-dessus ou en dessous.

Il est parfois nécessaire de relever plus ou moins de mailles que le nombre de rangs le long de votre bord. Pour relever deux mailles dans une seule maille, relevez la première maille comme vous le feriez normalement, puis revenez dans la maille et relevez une autre boucle. La seconde maille ressemblera à un jeté.

RABATTRE LES MAILLES EN TRICOTANT LES CÔTES

Pour créer un bord extensible, rabattez en tricotant les côtes. Pour ce faire, tricotez une maille à l'endroit, puis une maille à l'envers. Utilisez la pointe de l'aiguille

gauche pour soulever la première maille par-dessus la dernière et enlevez-là de l'aiguille. Tricotez la maille suivante à l'endroit et soulevez la maille précédente par-dessus puis enlevez-là de l'aiguille. Tricotez la maille suivante à l'envers, et soulevez la maille précédente par-dessus puis enlevez-là de l'aiguille. Répétez les deux dernières mailles, de façon à alterner entre les mailles endroit et envers pendant que vous les rabattez.

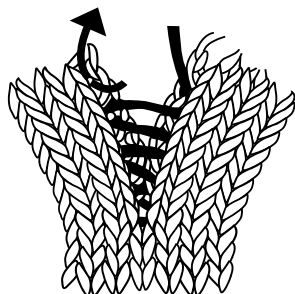
Cette technique fonctionne pour tout type de côtes, suivez simplement les mêmes étapes tout en faisant le motif de côtes indiqué dans la patron.

FINITIONS

COUTURE INVISIBLE VERTICALE

▶ [Tuto vidéo en ligne](#)

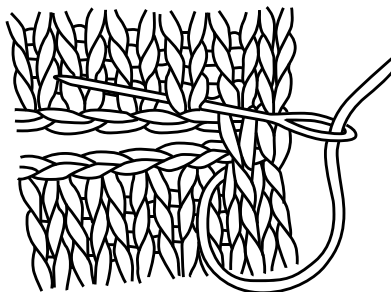
Cette technique est utilisée pour assembler deux bords de côté. Alignez les bords côte à côte, avec l'endroit du tricot face à vous. Insérez votre aiguille sous la première barre horizontale entre les deux premières mailles du bord que vous voulez assembler. Tirez le fil à travers et insérez l'aiguille par-dessous la barre horizontale opposée sur l'autre morceau. Cousez en allant et venant sous les barres horizontales des bords. Pour resserrer les points, tirez le fil doucement, et ils disparaîtront.



COUTURE INVISIBLE HORIZONTALE

▶ [Tuto vidéo en ligne](#)

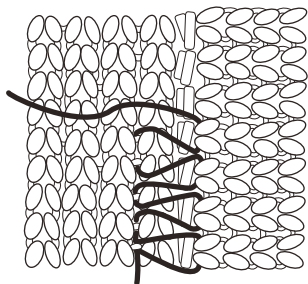
Vous pouvez utiliser cette technique pour coudre deux bords horizontaux ensemble (bords où vous avez monté ou rabattu les mailles). Dans un premier temps, placez les deux bords de manière à ce qu'ils soient alignés point par point. Insérez ensuite votre aiguille à coudre sous la maille en V, puis sous la maille en V correspondante de l'autre côté. Continuez ainsi jusqu'à ce que la couture soit terminée.



COUTURE INVISIBLE PERPENDICULAIRE

▶ [Tuto vidéo en ligne](#)

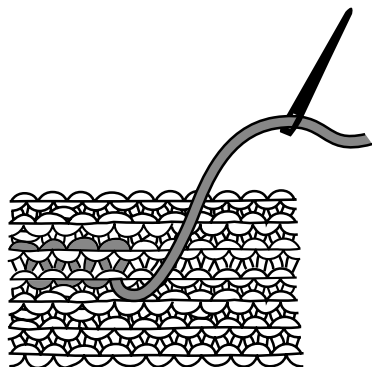
Alignez côte à côte les morceaux que vous devez coudre de manière à ce qu'ils forment un angle droit. Insérez l'aiguille à laine à travers le «V» vertical du morceau dont vous assemblez un bord, puis passez sous la barre horizontale sur le morceau dont vous assemblez le bord latéral. Répétez cette opération et tirez le fil afin que les deux tricots se joignent. Vous verrez que vous avez plus de rangs à coudre que de mailles. Pour rééquilibrer les choses, insérez l'aiguille sous deux barres horizontales à la fois au lieu d'une, sur le côté latéral, toutes les trois mailles.



RENTRE LES FILS

▶ [Tuto vidéo en ligne](#)

Rentrez les fils dans votre tricot pour le terminer et l'empêcher de s'effiloche. Enfilez la fin du fil sur l'aiguille à coudre la laine. Passez le fil le long de votre tricot comme indiqué sur le dessin. Après avoir rentré les fils sur environ 10 cm, vous pouvez couper le reste.



NOTES

A series of horizontal dotted lines for writing notes.

WATERMELON SWEATER

LOS GEHT'S!

LOS GEHT'S!

MATERIAL

- 1 [1:2:2] Knäuel von WATG's Alpachino Merino in Farbe A
- 3 [3:3:3] Knäuel von WATG's Alpachino Merino in Farbe B
- 2 [2:2:3] Knäuel von WATG's Alpachino Merino in Farbe C
- 1 [1:2:2] Knäuel von WATG's Alpachino Merino in Farbe D
- 2 [2:2:2] Knäuel von WATG's Alpachino Merino in Farbe E
- 2 [2:2:2] Knäuel von WATG's Alpachino Merino in Farbe F
- 1 Watermelon Pullover Anleitung
- 1 6,5 mm Rundstricknadel (100 cm lang)
- 1 Paar 8 mm Stricknadeln
- 1 Nähnadel

MASCHENPROBE

Damit deine Strickarbeit die gleichen Maße hat wie in der Anleitung vorgegeben, empfehlen wir eine Maschenprobe zu machen, bevor du mit deinem Strickprojekt anfängst. Eine Maschenprobe ist ein kleines Probestrückstück (üblicherweise 10x10 cm). Die Anzahl der Reihen und Maschen dieser Probe vergleichst du mit der Angabe in der Anleitung. Wenn du in deiner Maschenprobe **MEHR** Maschen/Reihen hast als in der Anleitung angegeben sind, dann strickst du zu fest. Hast du **WENIGER** Maschen/Reihen, strickst du zu locker. Du kannst den Unterschied ausgleichen, indem du fester bzw. lockerer strickst.

1X1 RIPPENMUSTER 6,5 MM

10 cm = 20 Maschen

10 cm = 18,5 Reihen

GLATT RECHTS 8 MM

10 cm = 12 Maschen

10 cm = 15 Reihen

Sie finden alle Techniken auf Seite 62

Pssst! Denk daran, dass du unsere Anleitungen nicht kopieren und verkaufen oder verschenken darfst, da sie urheberrechtlich geschützt sind.

ANLEITUNG FÜR DEINEN WATERMELON SWEATER

Dein Pullover besteht aus 12 Teilen. Diese werden zu einer Vorderseite, einer Rückseite und den Ärmeln zusammengenäht. Zum Schluss nimmst du noch Maschen für die gerippten Bündchen auf.

Top Tipp: Markiere dir beim Stricken die einzelnen Teile, dann hast du es später beim Zusammennähen leichter.

VORDERSEITE

TEIL 1

- 1 Mit Farbe A und den 8 mm Stricknadeln: Schlage 19 [20:22:23] Maschen mit dem gestrickten Maschenanschlag an.

- 2 Beginne mit einer Reihe rechter Maschen und stricke insgesamt 12 Reihen glatt rechts. Schneide Farbe A ab.

- 3 Mit Farbe B: Beginne mit einer Reihe rechter Maschen und stricke insgesamt 23 Reihen glatt rechts. Schneide Farbe B ab.

- 4 Mit Farbe C: Beginne mit einer Reihe linker Maschen und stricke insgesamt 23 Reihen glatt rechts. Schneide Farbe C ab.

- 5 Mit Farbe D: Beginne mit einer Reihe rechter Maschen und stricke

insgesamt 23 [23:25:25] Reihen glatt rechts.

- 6 Kette links ab.

TEIL 2:

- 1 Mit Farbe C und den 8 mm Stricknadeln: Schlage 19 [20:21:23] Maschen mit dem gestrickten Maschenanschlag an.

- 2 Beginne mit einer Reihe rechter Maschen und stricke insgesamt 24 Reihen glatt rechts. Schneide Farbe C ab.

- 3 Mit Farbe E: Beginne mit einer Reihe rechter Maschen und stricke insgesamt 23 Reihen glatt rechts. Schneide Farbe E ab.

- 4 Mit Farbe F Beginne mit einer Reihe linker Maschen und stricke insgesamt 23 Reihen glatt rechts. Schneide Farbe F ab.

Jetzt strickst du die rechte Seite des Halsausschnitts.

- 5 **Abnahmereihe:** Mit Farbe A: Kette 7 Maschen ab, stricke bis ans Ende der Reihe rechte Maschen. (12 [13:14:16] Maschen.)

- 6 Stricke eine Reihe linke Maschen.

7 Abnahmereihe: Stricke eine linksneigende Maschenabnahme, stricke bis ans Ende der Reihe rechte Maschen. (11 [12:13:15] Maschen.)

8 Stricke eine Reihe linke Maschen.

9 Wiederhole Schritt 7 und 8 noch weitere 3 [3:4:4] Mal. (8 [9:9:11] Maschen.)

10 Wiederhole Schritt 7 noch einmal. (7 [8:8:10] Maschen.)

11 Kette links ab.

TEIL 3

1 Mit Farbe E und den 8 mm Stricknadeln: Schlage 19 [20:21:23] Maschen mit dem gestrickten Maschenanschlag an.

2 Beginne mit einer Reihe rechter Maschen und stricke insgesamt 12 Reihen glatt rechts. Schneide Farbe E ab.

3 Mit Farbe A: Beginne mit einer Reihe rechter Maschen und stricke insgesamt 23 Reihen glatt rechts. Schneide Farbe A ab.

4 Mit Farbe B Beginne mit einer Reihe rechter Maschen und stricke insgesamt 23 Reihen glatt rechts. Schneide Farbe B ab.

5 Mit Farbe E: Beginne mit einer Reihe rechter Maschen und stricke insgesamt 13 Reihen glatt rechts.

Jetzt strickst du die linke Hälfte des Halsausschnitts.

6 Abnahmereihe: Kette 7 Maschen ab, stricke bis ans Ende der Reihe linke Maschen. (12 [13:14:16] Maschen.)

7 Abnahmereihe: Stricke rechte Maschen bis du nur noch 2 Maschen übrig hast, stricke eine rechtsneigende Maschenabnahme. (11 [12:13:15] Maschen.)

8 Stricke eine Reihe linke Maschen.

9 Wiederhole Schritt 7 und 8 noch weitere 3 [3:4:4] Mal. (8 [9:9:11] Maschen.)

10 Wiederhole Schritt 7 noch einmal. (7 [8:8:10] Maschen.)

11 Kette links ab.

TEIL 4

1 Mit Farbe F und den 8 mm Stricknadeln: Schlage 19 [20:22:23] Maschen mit dem gestrickten Maschenanschlag an.

2 Beginne mit einer Reihe rechter Maschen und stricke insgesamt 24 Reihen glatt rechts. Schneide Farbe F ab.

3 Mit Farbe D: Beginne mit einer Reihe rechter Maschen und stricke insgesamt 23 Reihen glatt rechts. Schneide Farbe D ab.

4 Mit Farbe C: Beginne mit einer Reihe

linker Maschen und stricke insgesamt 23 Reihen glatt rechts. Schneide Farbe C ab.

-
- 5** Mit Farbe F: Beginne mit einer Reihe rechter Maschen und stricke insgesamt 11 [11:13:13] Reihen glatt rechts.
-
- 6** Kette links ab.

RÜCKSEITE

TEIL 5

- 1** Wiederhole Schritt 1 bis 6 aus der Anleitung für Teil 1.

TEIL 6

- 1** Wiederhole Schritt 1 bis 4 aus der Anleitung für Teil 2.
-
- 2** Mit Farbe A: Beginne mit einer Reihe rechter Maschen und stricke insgesamt 6 [6:8:8] Reihen glatt rechts.

Jetzt strickst du die linke Seite des Nackenausschnitts.

-
- 3** **Abnahmereihe:** Kette 10 [10:11:11] Maschen ab, stricke bis ans Ende der Reihe rechte Maschen. (9 [10:10:12] Maschen.)
-
- 4** Stricke eine Reihe linke Maschen.
-
- 5** **Abnahmereihe:** Stricke eine linksneigende Maschenabnahme, stricke bis ans Ende der Reihe rechte

Maschen. (8 [9:9:11] Maschen.)

-
- 6** Stricke eine Reihe linke Maschen.
-
- 7** Wiederhole Schritt 5 noch einmal. (7 [8:8:10] Maschen.)
-
- 8** Kette links ab.

TEIL 7

- 1** Wiederhole Schritt 1 bis 4 aus der Anleitung für Teil 3.
-
- 2** Mit Farbe E: Beginne mit einer Reihe rechter Maschen und stricke insgesamt 19 [19:21:21] Reihen glatt rechts.

Jetzt strickst du die rechte Seite des Nackenausschnitts.

-
- 3** **Abnahmereihe:** Kette 10 [10:11:11] Maschen ab, stricke bis ans Ende der Reihe linke Maschen. (9 [10:10:12] Maschen.)
-
- 4** **Abnahmereihe:** Stricke rechte Maschen bis du nur noch 2 Maschen übrig hast, stricke eine rechtsneigende Maschenabnahme. (8 [9:9:11] Maschen.)
-
- 5** Stricke eine Reihe linke Maschen.
-
- 6** **Abnahmereihe:** Wiederhole Schritt 4 noch einmal. (7 [8:8:10] Maschen.)
-
- 7** Kette links ab.

TEIL 8

- 1 Wiederhole Schritt 1 bis 6 aus der Anleitung für Teil 4.

RECHTER ÄRMEL

TEIL 9

- 1 Mit Farbe C und den 8 mm Stricknadeln: Schlage 15 [16:17:18] Maschen mit dem gestrickten Maschenanschlag an.
- 2 Beginne mit einer Reihe rechter Maschen und stricke insgesamt 2 Reihen glatt rechts.
- 3 **Zunahmereihe:** Stricke rechte Maschen bis du nur noch 1 Masche übrig hast, nimm aus dem Querfaden zu, stricke die letzte Masche rechts. (16 [17:18:19] Maschen.)
- 4 Beginne mit einer Reihe linker Maschen und stricke insgesamt 3 Reihen glatt rechts.
- 5 **Zunahmereihe:** Stricke rechte Maschen bis du nur noch 1 Masche übrig hast, nimm aus dem Querfaden zu, stricke die letzte Masche rechts. (17 [18:19:20] Maschen.)
- 6 Wiederhole Schritt 4 und 5 noch einmal. (18 [19:20:21] Maschen.)
- 7 Stricke eine Reihe linke Maschen. Schneide Farbe C ab.
- 8 Mit Farbe A: Beginne mit einer

Reihe rechter Maschen und stricke insgesamt 4 Reihen glatt rechts.

- 9 **Zunahmereihe:** Stricke rechte Maschen bis du nur noch 1 Masche übrig hast, nimm aus dem Querfaden zu, stricke die letzte Masche rechts. (19 [20:21:22] Maschen.)
- 10 Beginne mit einer Reihe linker Maschen und stricke insgesamt 5 Reihen glatt rechts.
- 11 Wiederhole Schritt 9 und 10 noch zwei Mal.
- 12 **Zunahmereihe:** Stricke rechte Maschen bis du nur noch 1 Masche übrig hast, nimm aus dem Querfaden zu, stricke die letzte Masche rechts. (22 [23:24:25] Maschen.) Schneide Farbe A ab.
- 13 Mit Farbe F: Beginne mit einer Reihe linker Maschen und stricke insgesamt 5 Reihen glatt rechts.
- 14 **Zunahmereihe:** Stricke rechte Maschen bis du nur noch 1 Masche übrig hast, nimm aus dem Querfaden zu, stricke die letzte Masche rechts. (23 [24:25:26] Maschen.)
- 15 Beginne mit einer Reihe linker Maschen und stricke insgesamt 5 Reihen glatt rechts.
- 16 Wiederhole Schritt 14 und 15 noch zwei Mal. (25 [26:27:28] Maschen.) 17 Kette links ab.

TEIL 10

- 1 Mit Farbe F und den 8 mm Stricknadeln: Schlage 15 [16:17:18] Maschen mit dem gestrickten Maschenanschlag an.

- 2 Beginne mit einer Reihe rechter Maschen und stricke insgesamt 2 Reihen glatt rechts.

- 3 **Zunahmereihe:** Stricke eine Masche rechts, nimm aus dem Querfaden zu, stricke bis ans Ende der Reihe rechte Maschen. (16 [17:18:19] Maschen.)

- 4 Beginne mit einer Reihe linker Maschen und stricke insgesamt 3 Reihen glatt rechts.

- 5 Wiederhole Schritt 3 und 4 noch einmal. (17 [18:19:20] Maschen.)

- 6 **Zunahmereihe:** Stricke eine Masche rechts, nimm aus dem Querfaden zu, stricke bis ans Ende der Reihe rechte Maschen. (18 [19:20:21] Maschen.)

- 7 Beginne mit einer Reihe linker Maschen und stricke insgesamt 5 Reihen glatt rechts.

- 8 Wiederhole Schritt 6 und 7 noch einmal. (19 [20:21:22] Maschen.)

- 9 **Zunahmereihe:** Stricke eine Masche rechts, nimm aus dem Querfaden zu, stricke bis ans Ende der Reihe rechte Maschen. (20 [21:22:23] Maschen.)

- 10 Stricke eine Reihe linke Maschen. Schneide Farbe F ab.

- 11 Mit Farbe E: Beginne mit einer Reihe rechter Maschen und stricke insgesamt 4 Reihen glatt rechts.

- 12 **Zunahmereihe:** Stricke eine Masche rechts, nimm aus dem Querfaden zu, stricke bis ans Ende der Reihe rechte Maschen. (21 [22:23:24] Maschen.)

- 13 Beginne mit einer Reihe linker Maschen und stricke insgesamt 5 Reihen glatt rechts.

- 14 Wiederhole Schritt 12 und 13 noch zwei Mal. (23 [24:25:26] Maschen.)

- 15 **Zunahmereihe:** Stricke eine Masche rechts, nimm aus dem Querfaden zu, stricke bis ans Ende der Reihe rechte Maschen. (24 [25:26:27] Maschen.) Schneide Farbe E ab.

- 16 Mit Farbe C: Beginne mit einer Reihe linker Maschen und stricke insgesamt 5 Reihen glatt rechts.

- 17 **Zunahmereihe:** Stricke eine Masche rechts, nimm aus dem Querfaden zu, stricke bis ans Ende der Reihe rechte Maschen. (25 [26:27:28] Maschen.)

- 18 Beginne mit einer Reihe linker Maschen und stricke insgesamt 5 Reihen glatt rechts.

- 19 Kette links ab.

LINKER ÄRMEL

TEIL 11

- 1 Mit Farbe D und den 8 mm Stricknadeln: Schlage 15 [16:17:18] Maschen mit dem gestrickten Maschenanschlag an.

- 2 Beginne mit einer Reihe rechter Maschen und stricke insgesamt 2 Reihen glatt rechts.

- 3 **Zunahmereihe:** Stricke rechte Maschen bis du nur noch 1 Masche übrig hast, nimm aus dem Querfaden zu, stricke die letzte Masche rechts. (16 [17:18:19] Maschen.)

- 4 Beginne mit einer Reihe linker Maschen und stricke insgesamt 3 Reihen glatt rechts.

- 5 **Zunahmereihe:** Stricke rechte Maschen bis du nur noch 1 Masche übrig hast, nimm aus dem Querfaden zu, stricke die letzte Masche rechts. (17 [18:19:20] Maschen.)

- 6 Wiederhole Schritt 4 und 5 noch einmal. (18 [19:20:21] Maschen.)

- 7 Stricke eine Reihe linke Maschen. Schneide Farbe D ab.

- 8 Mit Farbe E: Beginne mit einer Reihe rechter Maschen und stricke insgesamt 4 Reihen glatt rechts.

- 9 **Zunahmereihe:** Stricke rechte Maschen bis du nur noch 1 Masche übrig hast, nimm aus dem Querfaden zu,

stricke die letzte Masche rechts. (19 [20:21:22] Maschen.)

- 10 Beginne mit einer Reihe linker Maschen und stricke insgesamt 5 Reihen glatt rechts.

- 11 Wiederhole Schritt 9 und 10 noch zwei Mal. (21 [22:23:24] Maschen.)

- 12 **Zunahmereihe:** Stricke rechte Maschen bis du nur noch 1 Masche übrig hast, nimm aus dem Querfaden zu, stricke die letzte Masche rechts. (22 [23:24:25] Maschen.) Schneide Farbe E ab.

- 13 Mit Farbe C: Beginne mit einer Reihe linker Maschen und stricke insgesamt 5 Reihen glatt rechts.

- 14 **Zunahmereihe:** Stricke rechte Maschen bis du nur noch 1 Masche übrig hast, nimm aus dem Querfaden zu, stricke die letzte Masche rechts. (23 [24:25:26] Maschen.)

- 15 Beginne mit einer Reihe linker Maschen und stricke insgesamt 5 Reihen glatt rechts.

- 16 Wiederhole Schritt 14 und 15 noch zwei Mal. (25 [26:27:28] Maschen.)

- 17 Kette links ab.

TEIL 12

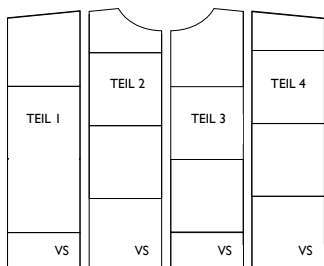
- 1 Mit Farbe C und den 8 mm Stricknadeln: Schlage 15 [16:17:18] Maschen mit dem gestrickten Maschenanschlag an.

- 2 Beginne mit einer Reihe rechter Maschen und stricke insgesamt 2 Reihen glatt rechts.
-
- 3 **Zunahmereihe:** Stricke eine Masche rechts, nimm aus dem Querfaden zu, stricke bis ans Ende der Reihe rechte Maschen. (16 [17:18:19] Maschen.)
-
- 4 Beginne mit einer Reihe linker Maschen und stricke insgesamt 3 Reihen glatt rechts.
-
- 5 Wiederhole Schritt 3 und 4 noch einmal. (17 [18:19:20] Maschen.)
-
- 6 **Zunahmereihe:** Stricke eine Masche rechts, nimm aus dem Querfaden zu, stricke bis ans Ende der Reihe rechte Maschen. (18 [19:20:21] Maschen.)
-
- 7 Beginne mit einer Reihe linker Maschen und stricke insgesamt 5 Reihen glatt rechts.
-
- 8 Wiederhole Schritt 6 und 7 noch einmal. (19 [20:21:22] Maschen.)
-
- 9 **Zunahmereihe:** Stricke eine Masche rechts, nimm aus dem Querfaden zu, stricke bis ans Ende der Reihe rechte Maschen. (20 [21:22:23] Maschen.)
-
- 10 Stricke eine Reihe linke Maschen. Schneide Farbe C ab.
-
- 11 Mit Farbe E: Beginne mit einer Reihe rechter Maschen und stricke insgesamt 4 Reihen glatt rechts.
-
- 12 **Zunahmereihe:** Stricke eine Masche rechts, nimm aus dem Querfaden zu, stricke bis ans Ende der Reihe rechte Maschen. (21 [22:23:24] Maschen.)
-
- 13 Beginne mit einer Reihe linker Maschen und stricke insgesamt 5 Reihen glatt rechts.
-
- 14 Wiederhole Schritt 12 und 13 noch zwei Mal. (23 [24:25:26] Maschen.)
-
- 15 **Zunahmereihe:** Stricke eine Masche rechts, nimm aus dem Querfaden zu, stricke bis ans Ende der Reihe rechte Maschen. (24 [25:26:27] Maschen.) Schneide Farbe F ab.
-
- 16 Mit Farbe A: Beginne mit einer Reihe linker Maschen und stricke insgesamt 5 Reihen glatt rechts.
-
- 17 **Zunahmereihe:** Stricke eine Masche rechts, nimm aus dem Querfaden zu, stricke bis ans Ende der Reihe rechte Maschen. (25 [26:27:28] Maschen.)
-
- 18 Beginne mit einer Reihe linker Maschen und stricke insgesamt 5 Reihen glatt rechts.
-
- 19 Kette links ab.

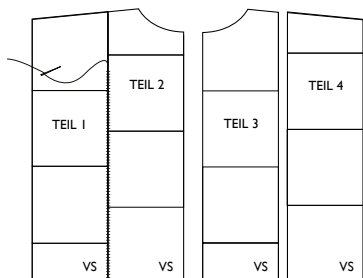
FERTIGSTELLUNG

JETZT WERDEN DIE EINZELNEN TEILE ZUSAMMENGENÄHT!

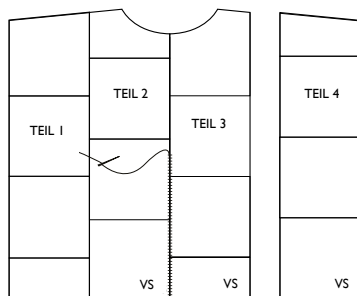
- 1 Zuerst nähst du die Teile für die Vorderseite zusammen. Lege Teil 1, 2, 3 und 4 mit der Vorderseite nach oben so wie abgebildet vor dich hin.



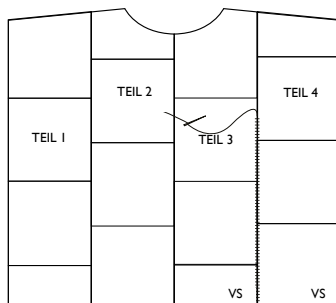
- 2 Fädele ein Stück Garn in einer beliebigen Farbe in deine Nähnadel, und nähe Teil 2 an Teil 1 mit der vertikalen unsichtbaren Naht Technik fest.



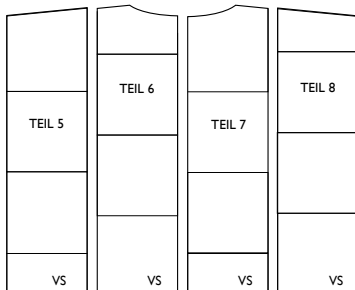
- 3 Nähe Teil 3 und 2 mit der vertikalen unsichtbaren Naht Technik zusammen.



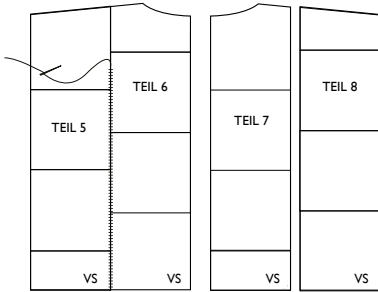
- 4 Nähe Teil 4 und 5 mit der vertikalen unsichtbaren Naht Technik zusammen.



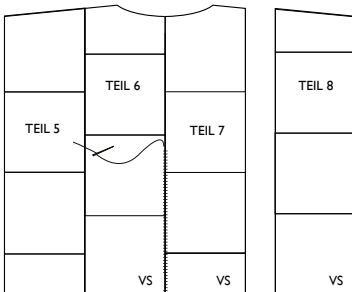
- 5 Als nächstes nähst du die Teile für die Rückseite zusammen. Lege Teil 5, 6, 7 und 8 mit der Vorderseite nach oben so wie abgebildet vor dich hin.



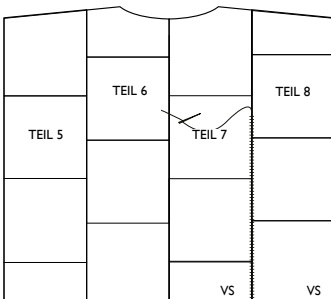
- 6** Fädele ein Stück Garn in einer beliebigen Farbe in deine Nähnaedel, und nähe Teil 6 an Teil 5 mit der vertikalen unsichtbaren Naht Technik fest.



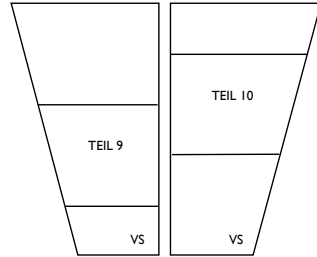
- 7** Nähe Teil 7 und 6 mit der vertikalen unsichtbaren Naht Technik zusammen.



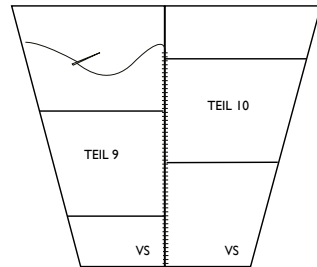
- 8** Nähe Teil 8 und 7 mit der vertikalen unsichtbaren Naht Technik zusammen.



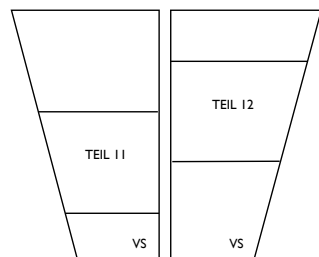
- 9** Als nächstes nähst du die Teile für den rechten Ärmel zusammen. Lege Teil 9 und 10 mit der Vorderseite nach oben so wie abgebildet vor dich hin.



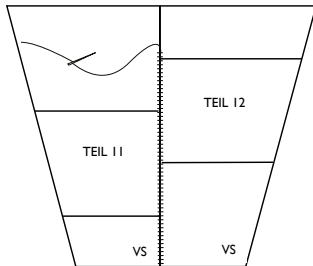
- 10** Fädele ein Stück Garn in einer beliebigen Farbe in deine Nähnaedel, und nähe Teil 10 an Teil 9 mit der vertikalen unsichtbaren Naht Technik fest.



- 11** Zuletzt nähst du die Teile für den linken Ärmel zusammen. Lege Teil 11 und 12 mit der Vorderseite nach oben so wie abgebildet vor dich hin.



- 12** Fädele ein Stück Garn in einer beliebigen Farbe in deine Nähnaedel, und nähe Teil 12 an Teil 11 mit der vertikalen unsichtbaren Naht Technik fest.

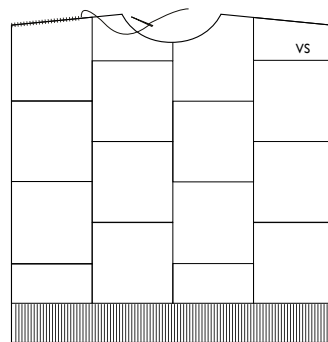


Als nächstes strickst du die Rippenbündchen!

- 13** Lege den Pullover mit der Außenseite der Vorderseite nach oben zeigend vor dich hin. Nimm Farbe B und die 6,5 mm Rundstricknadel und nimm an der Anschlagkante entlang 105 [112:122:132] Maschen auf.
- 14** Beginne mit einer Rückreihe und stricke im 1x1 Rippenmuster bis das Bündchen 7,5 cm lang ist (ca. 14 Reihen).
- 15** Kette im Rippenmuster ab.
- 16** Wiederhole Schritt 13 bis 15 auf der Rückseite des Pullovers.
- 17** Nimm mit Farbe B und die 6,5 mm Rundstricknadel und nimm 38 [42:44:46] Maschen rund um die Anschlagreihe des rechten Ärmels auf.
- 18** Beginne mit einer Rückreihe und

stricke im 1x1 Rippenmuster bis dein Bündchen 5,5 cm lang ist (ca. 10 Reihen).

- 19** Kette im Rippenmuster ab.
- 20** Wiederhole Schritt 17 bis 19 mit dem linken Ärmel.
- 21** Lege die Vorderseite auf die Rückseite, so dass sich die Innenseiten berühren. Nähe die rechte Schulternaht auf der Außenseite des Pullovers mit einer beliebigen Farbe und der horizontalen unsichtbaren Naht Technik zusammen.

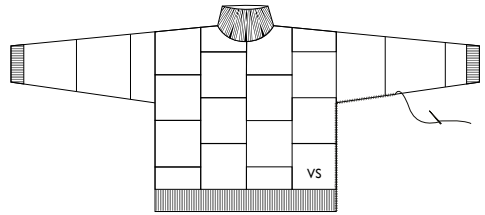


- 22** Nimm mit Farbe B auf der Außenseite 76 [76:84:84] Maschen rund um den Kragen auf. Beginne an der linken Schulter und nimm 43 [43:47:47] Maschen am Halsausschnitt bis hin zur anderen Schulter auf. Nimm dann weitere 33 [33:37:37] Maschen am Nackenausschnitt auf.
- 23** Beginne mit einer Rückreihe und stricke im 1x1 Rippenmuster bis dein Bündchen 10 cm lang ist (ca. 18 Reihen).

24 Kette im 1x1 Rippenmuster ab.

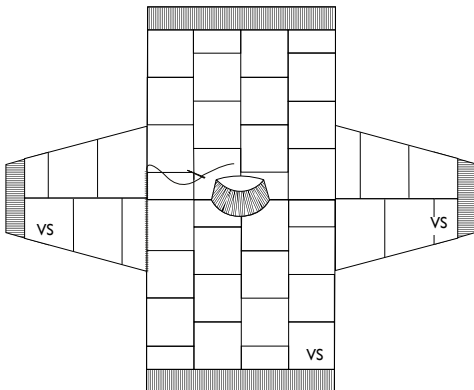
25 Nähe die zweite Schulternaht mit einer beliebigen Farbe und der horizontalen unsichtbaren Naht Technik zusammen. Wenn du am Ende der Schulternaht angekommen bist, wechselst du zu Farbe B und nähst den Kragen mit der vertikalen unsichtbaren Naht Technik zusammen.

der vertikalen unsichtbaren Naht Technik zusammen.



26 Lege den Pullover aufgefaltet mit der Außenseite nach oben vor dich hin. Markiere die Mitte der Ärmel und lege diese mit der Markierung an den Schulternahten an. Miss dann auf der Vorder- und Rückseite des Pullovers 20 cm [20.5 cm: 21 cm: 22 cm] von der Schulternaht nach unten ab, und markiere dir diese Stellen. Lege dort die Ränder deiner Ärmel an, und nähe sie mit der senkrechten unsichtbaren Naht Technik am Körper fest.

28 Vernähe alle losen Garnenden.



27 Falte den Pullover wieder zusammen, so dass sich die Innenseiten berühren. Nähe die Seiten und die Ärmel mit

TECHNIKEN

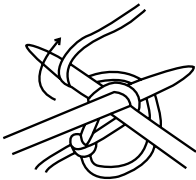
LOS GEHT'S!

Es gibt zwei grundsätzliche Arten, Maschen zu stricken: Linke Maschen und rechte Maschen. Deine Anleitung wird dir immer sagen, ob du eine gewisse Anzahl Maschen rechts oder links stricken sollst.

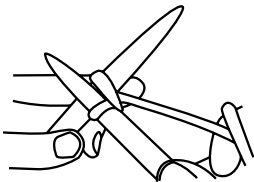
GESTRIKTER MASCHENANSCHLAG

📺 [Online Videoanleitung](#)

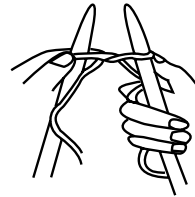
- 1 Mach einen Laufknoten und schiebe die entstandene Schlinge auf die linke Stricknadel. Stich mit der rechten Nadel in die Schlinge, als würdest du eine rechte Masche stricken wollen. Wickle den Arbeitsfaden im Uhrzeigersinn um deine Stricknadel.



- 2 Hole den Arbeitsfaden durch die Schlinge hindurch nach vorne.



- 3 Auf der rechten Nadel befindet sich nun die erste Masche - zieh ein wenig an der Schlinge, um die Masche etwas zu vergrößern.



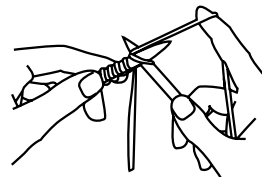
- 4 Hebe die neue Masche auf die linke Nadel. (Du hast jetzt insgesamt zwei fertige Maschen.)



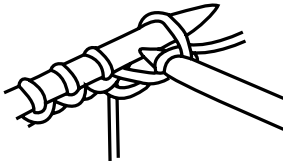
Um die nächste Masche anzuschlagen, stichst du zwischen den beiden Maschen ein, wickelst den Arbeitsfaden im Uhrzeigersinn um die Nadel, und wiederholst dann Schritt 2 bis 4.

DIE RECHTE MASCHE

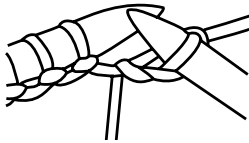
- 1 Stich mit deiner rechten Nadel von vorne nach hinten durch die erste Masche auf deiner linken Nadel. Wickle den Arbeitsfaden im Uhrzeigersinn um deine rechte Nadel.



- 2 Bring die Nadel mit dem Arbeitsfaden nach vorne.

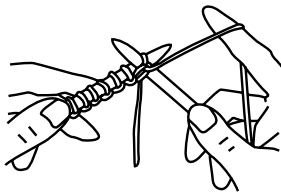


- 3 Du hast jetzt eine neue Masche auf deiner rechten Nadel. Lass die alte Masche von deiner linken Nadel abgleiten.

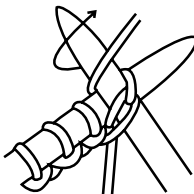


DIE LINKE MASCHE

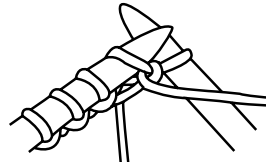
- 1 Halte den Arbeitsfaden vor deiner Arbeit. Stich mit der rechten Nadel von links nach rechts unter dem vorderen Maschenglied der ersten Masche auf der linken Nadel ein.



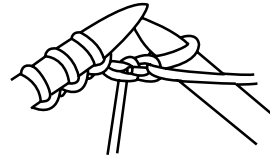
- 2 Wickle den Arbeitsfaden im Uhrzeigersinn um die rechte Nadel.



- 3 Führe die rechte Nadel mit dem Arbeitsfaden durch die Masche durch nach hinten.



- 4 Lass die alte Masche von der linken Nadel abgleiten.



MIT EINER RUNDSTRICKNADEL (FLACH)STRICKEN

📺 [Online Videoanleitung](#)

Mit Rundstricknadeln kann man nicht nur rundstricken - man kann mit ihnen auch wunderbar flach stricken wenn man mehr Maschen hat, als auf eine normale Stricknadel passen. Während du strickst wandern deine Maschen von der Spitze der Rundstricknadel in deiner linken Hand hin zur anderen Spitze in deiner rechten Hand - die Maschen die du bereits gestrickt hast, befinden sich auf dem Strickseil zwischen den beiden Nadeln. Wenn du deine Reihe zu Ende gestrickt hast, wendest du einfach die ganze lange Nadel, so dass die Seite mit dem Arbeitsfaden sich in deiner linken Hand befindet. Danach beginnst du eine neue Reihe.

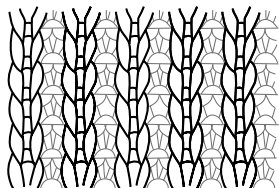
1X1 RIPPENMUSTER

📺 [Online Videoanleitung](#)

Wenn du mit einer ungeraden Anzahl Maschen strickst, wiederholst du immer die folgenden beiden Reihen:

Reihe 1: Strick die erste Masche rechts,

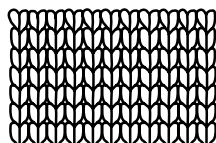
strick die nächste Masche links. Strick immer abwechselnd rechte und linke Maschen bis du nur noch eine einzige Masche übrig hast. Diese letzte Masche strickst du rechts.



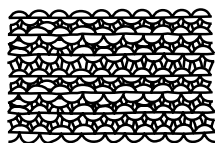
GLATT RECHTS STRICKEN

▶ [Online Videoanleitung](#)

Ein einfaches Strickmuster bei dem du alle Maschen der Hinreihe rechts strickst, und alle Maschen der Rückreihe links. Diese beiden Reihen werden immer wiederholt. Das Muster der Vorderseite sieht aus wie lauter kleine 'V's, und das Muster der Rückseite erinnert an ein Wellenmuster.



VORDERSEITE



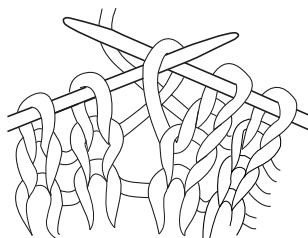
RÜCKSEITE

ZUNEHMEN

▶ [Online Videoanleitung](#)

Um aus dem Querfaden zuzunehmen, stich mit deiner linken Nadel von vorne nach hinten unter dem Querfaden hindurch, welcher sich zwischen der zuletzt gestrickten Masche und der als nächstes zu strickenden Masche befindet, und hebe die hierdurch entstehende Schlaufe auf die linke Nadel. Jetzt stichst du mit der rechten Nadel in das hintere Maschenglied (von links nach rechts, HINTER der linken

Nadel) und stricke die Masche wie eine rechte Masche ab.



EIN NEUES KNÄUEL ANFANGEN

▶ [Online Videoanleitung](#)

Wenn dir das Garn ausgeht oder du die Farbe wechseln möchtest, musst du ein neues Knäuel beginnen. Mach' einen lockeren Knoten in die beiden Garnenden, und schiebe den Knoten dann so nah wie möglich an die Nadel heran. Zieh den Knoten fest. Stricke mit dem neuen Garn weiter.

ABNEHMEN ZWEI MASCHEN ZUSAMMENSTRICKEN

▶ [Online Videoanleitung](#)

Statt immer jeweils eine Masche zu stricken, strickst du zwei Maschen zusammen. Stich mit der Spitze deiner rechten Nadel durch die zwei ersten Maschen auf deiner linken Nadel, dann stricke sie zusammen ab als wären sie nur eine Masche.

NACH LINKS NEIGENDE RECHTE MASCHENABNAHME

▶ [Online Videoanleitung](#)

Stich mit der rechten Nadel in die nächste Masche auf der linken Nadel (von links nach rechts) und hebe diese Masche auf die rechte Nadel ab, ohne sie zu stricken. Hebe die nächste Masche auf die gleiche

Art ab. Jetzt stich mit der linken Nadel von links nach rechts durch diese beiden abgehobenen Maschen, die linke Nadel befindet sich hierbei vor der rechten Nadel. Jetzt strickst du diese beiden Maschen als eine rechte Masche zusamm

ABKETTEN

▶ [Online Videoanleitung](#)

Damit dein fetiges Projekt sich nicht auftrennt, musst du die Maschen deiner letzten Reihe abketten. Stricke die ersten beiden Maschen deiner letzten Reihe. Hebe die erste Masche mit der Spitze deiner linken Stricknadel an und ziehe sie über die zweite Masche, dann lass sie von der rechten Nadel heruntergleiten. Du hast jetzt nur noch eine Masche auf deiner rechten Nadel. Stricke die nächste Masche von deiner linken Nadel, dann ziehe wiederum die erste Masche der rechten Nadel über die zweite und lass sie von der Nadel gleiten. Wiederhole das so lange, bis du keine Maschen mehr auf deiner linken Nadel hast, und nur noch eine Masche auf der rechten Nadel. Schneide den Arbeitsfaden mit etwa 15cm Länge ab und ziehe das Garnende durch die verbleibende Masche. Jetzt hast du die letzte Masche befestigt.

MASCHEN AUFNEHMEN

▶ [Online Videoanleitung](#)

Wenn du Maschen am seitlichen Rand deiner Arbeit aufnehmen möchtest, stichst du zuerst mit der rechten Nadel von vorne nach hinten in die erste Randmasche ein. Wickele den Arbeitsfaden um die Nadel, und stricke die Masche wie eine normale rechte Masche ab. Wiederhole das Ganze mit der nächsten Masche am Rand deiner Arbeit, entweder eine Reihe unter oder über der Masche die

du gerade aufgenommen hast.

Manchmal musst du mehr oder weniger Maschen aufnehmen, als Reihen vorhanden sind. Wenn du zwei Maschen aus der gleichen Masche heraus aufnehmen möchtest, nimmst du die erste Masche wie gewohnt auf, und stichst dann erneut in die Masche, um eine weitere Schlaufe aufzunehmen. Die zweite aufgenommene Masche sieht dann aus wie ein Garnumschlag.

Wenn du das nächste Mal in diese Maschen arbeitest, strickst du die Masche bei der zweiten aufgenommenen Masche in das hintere Maschenglied.

IM RIPPENMUSTER ABKETTEN

▶ [Online Videoanleitung](#)

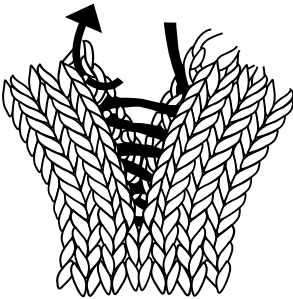
Um einen elastischen Rand zu erhalten, kettest du im Rippenmuster ab. Stricke eine rechte Masche und dann eine linke Masche. Hebe die erste Masche mit der Spitze deiner linken Stricknadel an und ziehe sie über die zweite Masche, dann lass sie von der rechten Nadel heruntergleiten. Stricke die nächste rechte Masche von deiner linken Nadel, dann ziehe wiederum die erste Masche der rechten Nadel über die zweite und lass sie von der Nadel gleiten. Stricke die nächste linke Masche von deiner linken Nadel, dann ziehe wiederum die erste Masche der rechten Nadel über die zweite und lass sie von der Nadel gleiten. Stricke immer abwechselnd eine rechte Masche und eine linke Masche so wie sie im Maschenbild erscheinen und kette sie wie gehabt ab.

FERTIGSTELLUNGS- TECHNIKEN

VERTIKALE UNSICHTBARE NAHT

▶ [Online Videoanleitung](#)

Mit Hilfe dieser Technik nähst du zwei Seitenteile eines Strickstücks aneinander. Lege beide Teile mit der Vorderseite nebeneinander. Steche mit der Nähnadel durch die erste horizontale Schlinge zwischen den ersten beiden Maschen an der Kante, die du verbinden möchtest. Faden durchziehen und steche dann durch die gegenüberliegende horizontale Schlinge des anderen Stücks. Verbinde die beiden Teile indem du abwechselnd durch die horizontalen Stäbchen beider Stücke nähst. Ziehe den Faden fest, damit die Naht unter dem gestrickten Teil verschwindet.

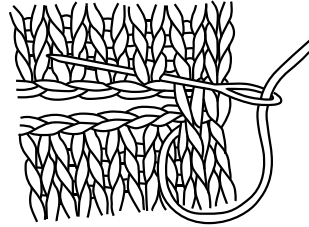


HORIZONTALE UNSICHTBARE NAHT

▶ [Online Videoanleitung](#)

Mit dieser Technik nähst du ein Strickstück am Anschlag- bzw. Abkettrand zusammen. Richte die beiden Ränder nebeneinander aus, so dass die Maschen jeweils genau gegenüber liegen. Stich mit deiner Stopfnadel unter einem 'V' auf der einen

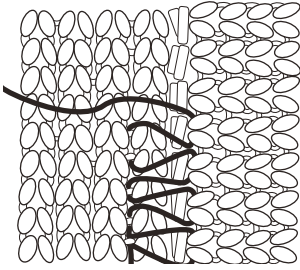
Seite ein, und dann unter dem 'V' auf der gegenüberliegenden Seite. Wiederhole das bis deine Naht fertig ist.



SENKRECHTE UNSICHTBARE NAHT

▶ [Online Videoanleitung](#)

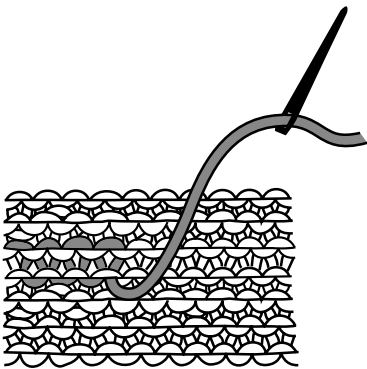
Lege die Teile die du zusammennähen möchtest im rechten Winkel zueinander. Stich mit einer Stopfnadel in das senkrechte „V“ der Masche des Teils ein, dessen Anschlag- bzw. Abkettrand genäht werden soll. Führe sie dann durch den Querschnitt der Masche des Teils, das am seitlichen Rand zusammengenäht wird. Wiederhole diesen Schritt und ziehe das Nähgarn dabei fest. Dir fällt bestimmt auf, dass du mehr Reihen als Maschen zum Zusammennähen hast. Um das auszugleichen, stichst du einfach bei jedem dritten Stich an der Seitennaht unter zwei Querschnitten gleichzeitig ein.



FÄDEN VERNÄHEN

▶ [Online Videoanleitung](#)

Lose Fadenenden vernähen, damit sich dein Strickstück nicht auftrennt. Die Fadenenden durch die Nähnadel fädeln. Das Garn dann wie in der Zeichnung durch die Randmaschen ziehen. Wenn du ein neues Knäuel Garn angeknötet hast, vernähe ein Fadenende in eine Richtung und das andere in die entgegengesetzte Richtung. Wenn du ungefähr 10-15cm/4-6'' Faden vernäht hast, schneide den Faden ab.



Handwriting practice lines consisting of 20 horizontal dotted lines.

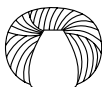
YOUR PROJECT DESERVES SOME SEXY YARN



CRAZY SEXY WOOL

100% Peruvian Wool

Laine Péruvienne
Peruanische Wolle



HEAL THE WOOL

100% Recycled Wool

Laine recyclé
Recycelte Wolle



LIL' HEAL THE WOOL

100% Recycled Wool

Laine recyclé
Recycelte Wolle



ALPACHINO MERINO

60% Merino / Laine
Mérinos / *Merino Wolle*
40% Baby Alpaca / Baby
Alpaga / *Baby Alpaka*



JERSEY BE GOOD

98% Cotton / Coton

Baumwolle

2% Elastane / Elasthanne

Elastan



TINA TAPE YARN

100% Tencel®

Tencel®

Tencel®



MIXTAPE YARN

80% Cotton / Coton

Baumwolle

20% Polyester / Polyester

Polyester



RA-RA RAFFIA

100% Paper

Fibre de bois

langfaseriges Holz



SUGAR BABY ALPACA

100% Baby Alpaca

Baby alpaga

Baby Alpaka



SHINY HAPPY COTTON

100% Peruvian Pima

Cotton / Coton Pima

Péruvien / *Peruanische*

Pima-Baumwolle



BILLIE JEAN YARN

100% Upcycled Denim

Denim recyclé

Upcycled Denim



BACK FOR GOOD CASHMERE

97% Recycled Cashmere

Cachemire recyclé

Recyceltes Kaschmir

3% Recycled Wool / Laine
recyclée / *Recycelte Wolle*



BUDDY HEMP YARN

55% Hemp

Chanvre / *Hanf*

45% Organic Cotton

Coton organique

Bio-Baumwolle



FEELING GOOD YARN

70% Baby Alpaca / Baby

Alpaga / *Baby Alpaka*

7% Merino / Mérinos

Merino

23% Nylon

Nylon / *Nylon*



TAKE CARE MOHAIR

78% Kid Mohair / Kid

mohair / *Kid Mohair*

13% Wool / Laine / *Wolle*

9% Polyamide

Polyamide / *Polyamid*



NEW WAVE YARN

53% Cotton

coton / *Baumwolle*

47% Recycled Polyester

Polyester recyclé

recyceltes Polyester

WOOL AND THE GANG

Wool and the Gang

@woolandthegang



© Wool and the Gang LTD. 2021

V300603220

